



CEANoM

Centro Espiritualista Arquitetos do Novo Mundo

"O AMOR é nossa RELIGIÃO"

Facilitadora Maria Salete Accordi

É importante ficar bem claro que:

- * Não há uma única verdade, o que vou expor é alguns pontos de vista.*
- * As nomenclaturas mudam de uma escola para outra, então poderão conhecer com outro nome.*
- * Há uma diferença de conceitos entre escolas Indianas e Americanas; não estamos aqui para julgarmos, mas para aprendermos.*

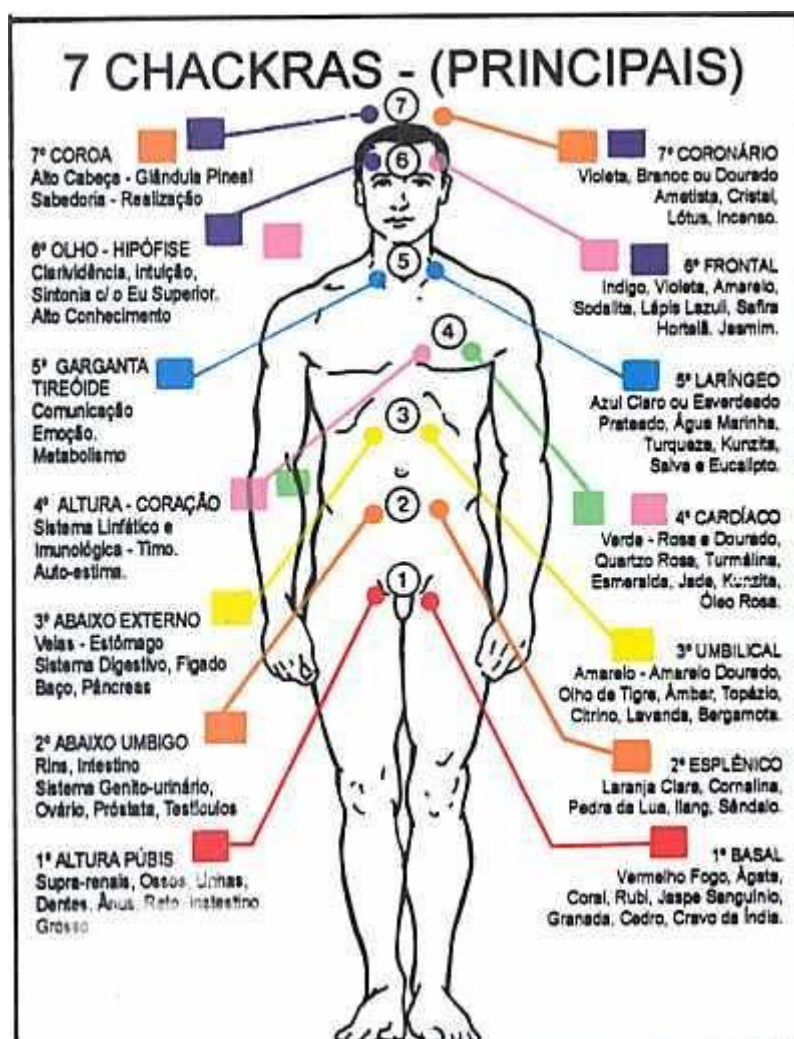


Sínonímia....

Chakras, Vórtices, Centros Vitais, Centros Energéticos, Canais energéticos, Centros de força, Discos energéticos, Cones energéticos, padmas, transdutores de energias, etc.

Chakras Subsidiários / Chakras Transpessoais / Chakras de alguns animais / Chakras Terrestre

Relembrando:

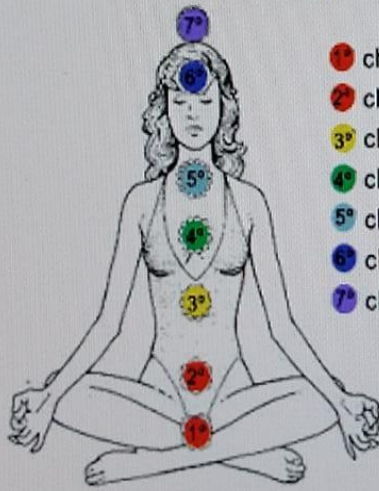




CEANoM

Centro Espiritualista Arquetos do Novo Mundo

"O AMOR é nossa RELIGIÃO"



- 1º chakra = Básico
- 2º chakra = Sacro ou umbilical
- 3º chakra = Plexo Solar
- 4º chakra = Cardíaco
- 5º chakra = Laríngeo
- 6º chakra = Frontal
- 7º chakra = Coronário

- vermelho - U
- Laranja - Ó
- Amarelo - ã
- Rosa ou verde - Á
- Azul - Ê
- Azul índigo - É
- Violeta - I

Sempre colocando as mãos sobre cada chakra, o exercício pode ser feito de duas formas:

- * 1 - Imaginar a cor correspondente em cada chakra.
- * 2 - Cantar o mantra (vogal) correspondente em cada chakra.

Ou ainda de uma terceira maneira, para equilibrar os chakras pode:

- * 3 - Colocar cristais sobre os chakras, nas correspondente a cada um.

Chakras Subsidiários

Centro Espiritualista Pena Roxa

Além dos principais existem mais vinte e um Chakras secundários de distribuição. Não iremos abordá-los em detalhe, embora possa ser útil ao pesquisador conhecer sua existência. Esses centros secundários, não estão associados a qualquer glândula específica. Entre os vinte e um, ganham destaques memoráveis: os da palma de cada mão, os do solado de cada pé, os de cada joelho e o humeral nas costas...

Chakras dos pés:

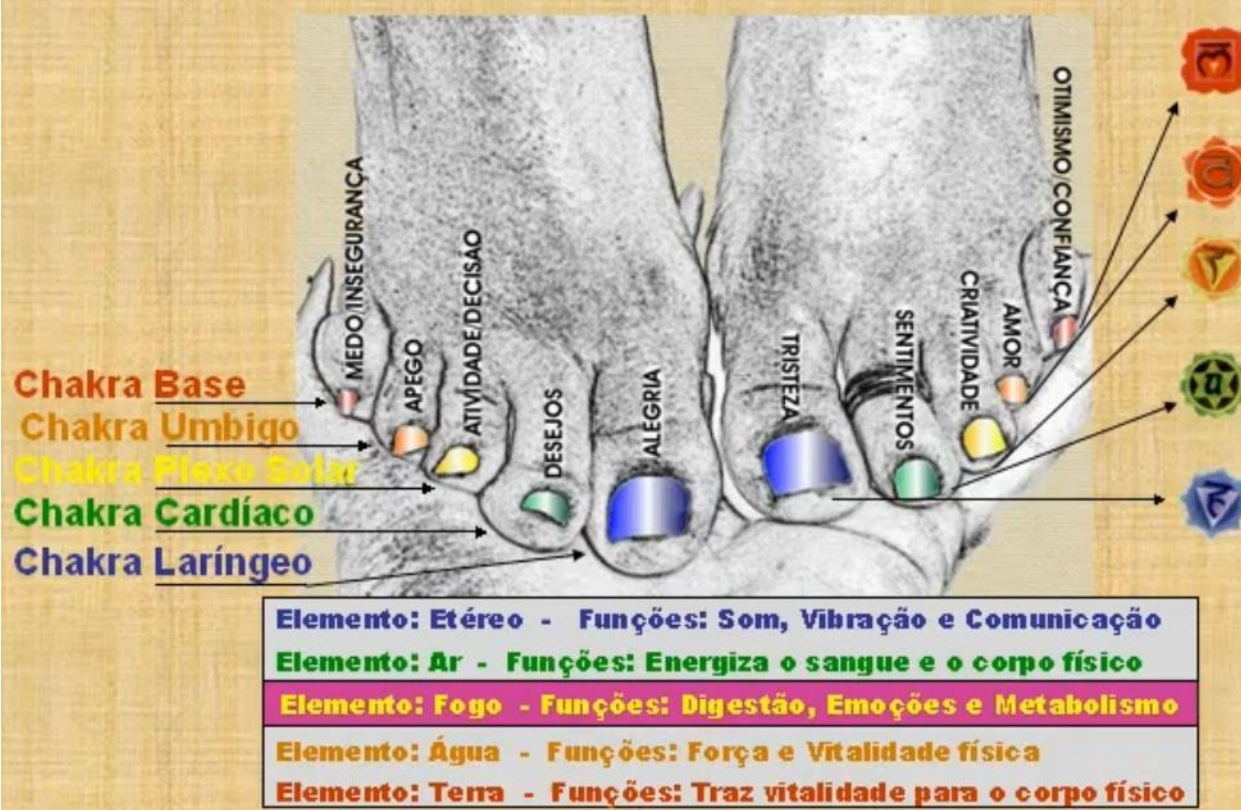
Localizado nas solas dos pés, sua finalidade é descarregar energia elétrica (estática) gerada pelo corpo físico, como também absorver a energia Kundalini que vem da terra e a energia magnética.

Localizado nas solas dos pés, sua finalidade é descarregar energia elétrica (estática) gerada pelo corpo físico (Em um dos pés a energia é aferente = Conduz de fora para dentro. No outro é eferente = Conduz de Dentro para fora), como também a absorção prânica. Aterramento. Relação com a Mãe Terra. Estabilidade em geral.

Nos pés há inúmeros chakras, abaixo veja alguns correlacionados aos sete principais:



RELAÇÃO DOS CHAKRAS COM OS PÉS



Chakras das mãos:

Localizados na região central das palmas das mãos. Caracterizados por estarem numa região terminal do corpo, denotam ponto de entrada ou escape de energia. São os chakras de ativação mais fácil e seguro, sendo que sua ativação permite o desenvolvimento da capacidade de sentir energias sutis e também de sentir a aura. Manipulação energética.

Absorve as ondas radioativas, como também transmite energia, o que explica a cura pela imposição das mãos.

Crown Chakra

Third Eye

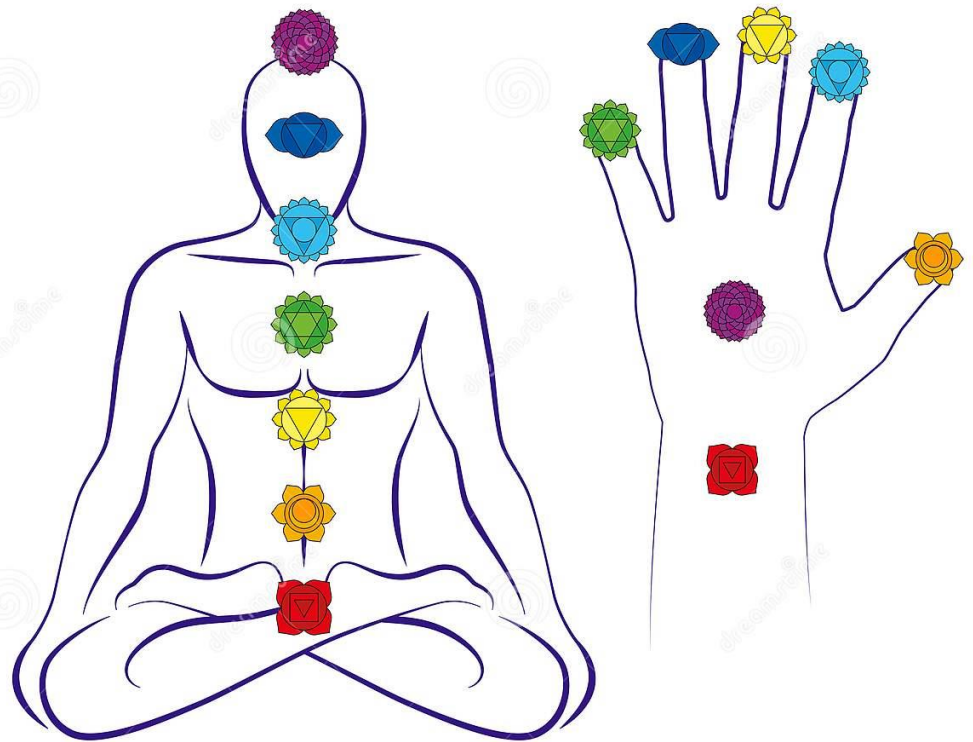
Throat Chakra

Heart Chakra

Solar Plexus

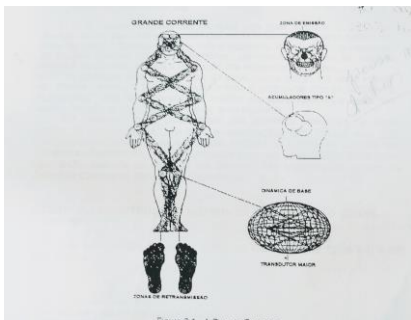
Sacral Chakra

Root Chakra



Chakras dos joelhos:

Atua como um transformador, regulando a quantidade de corrente que deve entrar no corpo.

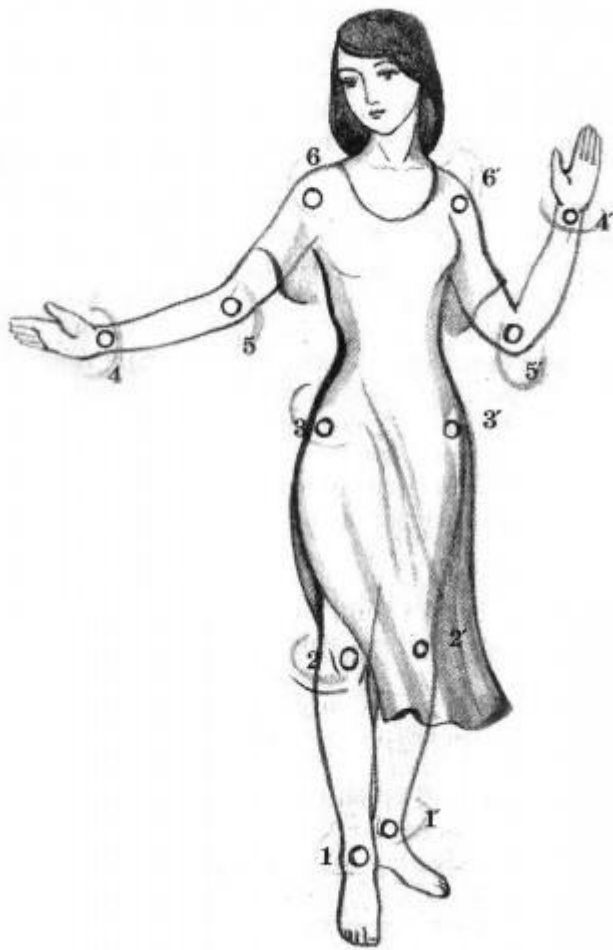


Aprendendo e ensinando. Flexibilidade em lidar com grandes quantidades de energia.

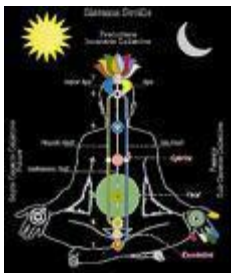
Chakra do Tornozelo...

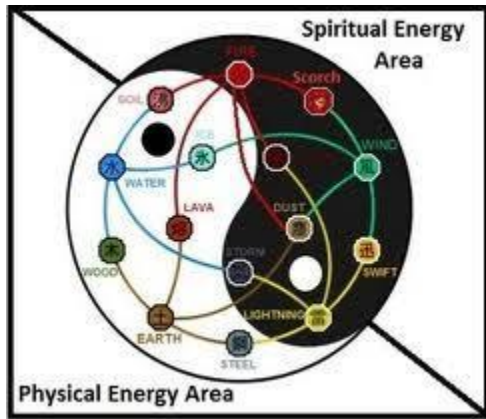
A flexibilidade para mudar seu ponto de vista, a perspectiva de julgar algo.

A flexibilidade de ficar centrado durante mudanças na vida. Flexibilidade em como ganhar a vida.



Os Chakras Yin (feminina) /Yang(masculino) (ombros):





Posição:

No centro de cada ombro. A energia é direcionada para o céu. No ombro direito fica o Chakra Yang(masculino). No ombro esquerdo fica o Chakra Yin(feminina).

O Chakra Yang(masculina) organiza o 1º, 3º e 5º chakras principais. O Chakra Yin(feminino) organiza o 2º, 4º e 6º chakras principais.

Os Chakras Yin/Yang trabalham com os respectivos chakras principais relacionados acima, de forma semelhante àquela com a qual o 7º chakra trabalha com todos os chakras principais.

Os Chakras dos Cotovelos:

Delimitação e engajamento. Algumas habilidades de luta.



Pontos da alegria (dois cotovelos)



O Pa Kua Superior:

Organiza o fluxo de energia para o tórax, ombros, braços, pescoço e cabeça.

Chákra humeral:

Localizado nas costas, sobre a parte superior do pulmão esquerdo. Além de exercer influência nos pulmões, é responsável pela reação mediúnica entre o plano espiritual e o físico.

É o chakra espiritual, pois através dele que as energias se conectam.

É o chakra mediúnico e de proteção, porque equilibra as energias positivas e negativas em excesso. É um gerenciador energético. É através dele que recebemos, em primeiro lugar, todos os contatos espirituais. É composto de 02 hélices ou pétalas que giram no sentido horário quando captam energias (incorporação) e no anti-horário quanto repelem energias (desincorporação).

Tem coloração variável, mas o azul claro e o verde são predominantes. Oscila entre as outras matizes de acordo com a energia que está sendo captada.

Quando este centro está bloqueado, sentimos aquele peso nas costas, aquela sensação de estarmos

carregando o mundo. Daí a importância do auto cuidado; como utilização das preces, banhos de ervas, auto-aplicação dos Passes, Reiki, uso da fluidoterapia e da Terapia Floral...

Além disso, devemos estar em plena sintonia com o Cosmos, no pensando e na prática do amor, bondade, caridade, em harmonia imprescindível com Lei Natural do Retorno.

Lembrando, pois não existe terapia alguma capaz de anular o efeito da lei do retorno, esta é inviolável pelo homem.

Ainda podemos dizer: embora esse chakra seja imprescindível para o funcionamento da Psicografia Mecânica, ele é muito pouco conhecido e nem incluído está na relação dos chakras. É um chakra desenvolvido apenas em algumas pessoas. Seu formato é o de uma Lemniscata (“s”, um oito deitado) e os antigos o descreviam como asas de seres iluminados.”

“Em equilíbrio tem a cor azul celeste. Quando estamos enfraquecidos a cor predominante é o amarelo. Esse chakra, tal qual todos os demais, situa-se na periferia do corpo físico que, por sua vez, envolve e extrapola o corpo físico em cerca de 5 a 10 cm e, está localizado em nossas costas. É ligado ao corpo físico através do correspondente plexo solar, e deste para os membros superiores (braços, antebraços e mãos) do corpo físico.”

“Localiza-se no terço médio da omoplata esquerda e, desenvolve a capacidade do paciente estar em contato com vibrações mais sutis e filtra essas energias. Fica exatamente a 180° do Chakra Cardíaco, ou seja, sai das omoplatas, enquanto que o Cardíaco sai do Tímo.”

“Esse é um chakra extremamente importante para avaliarmos se estamos com algum problema espiritual. Ele mantém a nossa individualidade e depende do desenvolvimento do chakra do plexo solar, ou seja, da proteção do baço. Ele rege todas as energias que habitam o nosso espaço e as organiza.

Ele também processa as energias do ambiente e, filtra as energias densas que transitam no nosso campo energético. Quanto mais percebemos e desenvolvemos as nossas qualidades vibratórias, mais estaremos trabalhando o chakra umeral.

Em uma leitura energética ele serve como um parâmetro para que possamos entender se há algum tipo de contaminação energética.

Basicamente esse chakra se desarmoniza por três fatores:

1) vivência de padrões pessimistas, negativos e derrotistas. Por exemplo: “tudo na vida para mim é difícil”, ou “esse tipo de coisa só acontece comigo”, “eu não mereço isso”, “eu não tenho capacidade para

realizar essa tarefa”, etc.

2) quando a pessoa está tão desarmonizada (buracos áuricos), que acaba ficando exposta, vulnerável à energia dos ambientes ou pessoas com que se encontra, em que haja uma vibração não muito boa.

3) por energias intrusas ou espíritos obsessores. É importante que saibamos diferenciar quando uma desarmonia espiritual está relacionada com o chakra coronário que é por onde recebemos a energia cósmica ou com o umeral que conta o grau de vulnerabilidade que está em relação a energias negativas”.

“Na Psicografia Mecânica, o guia ou mentor espiritual faz a indispensável ligação magnética do corpo astral ao chakra umeral etérico do médium mecânico, o que lhe possibilita assumir o controle total dos braços, antebraços e mãos do corpo físico daquele médium. Conectado magneticamente dessa maneira ao médium mecânico, o mentor ou guia mediúnico pode utilizar as mãos do corpo físico daquele médium, para escrever o que quiser, souber e puder”.

“Dependendo da competência e da experiência tanto do guia mediúnico quando do médium psicógrafo mecânico, a caligrafia dessa escrita

mediúnica poderá ser mais ou menos igual à que tinha o guia mediúnico na sua última encarnação.”

“É através da união deste chakra com os chakras: laríngeo, coronário, plexo solar, umbilical e básico, que se permitem e proporcionam as ligações por fíos, chamadas popularmente de incorporações.

Ele trabalha a proteção psíquica e é o responsável por toda relação mediúnica entre os planos Físico e Espiritual:

1 - Básico - obsessões sexuais e possessões;

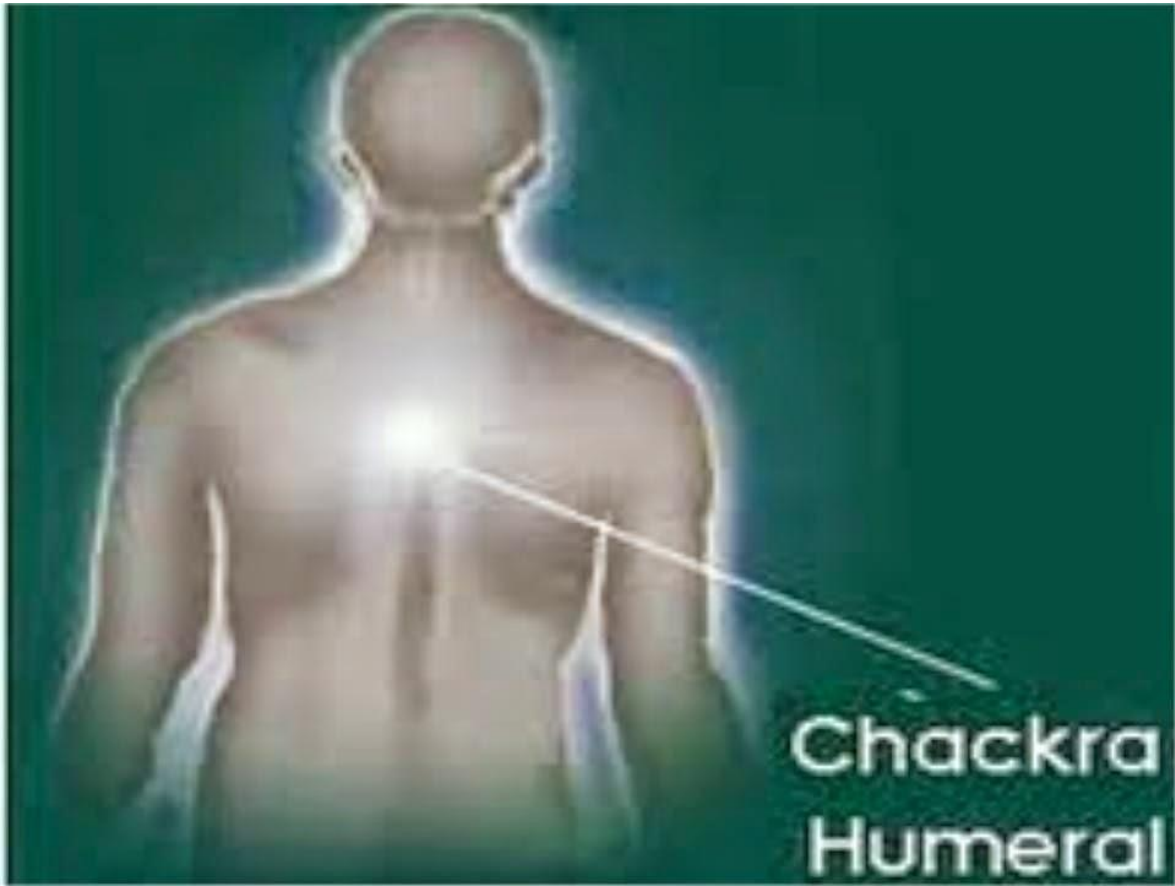
2 - Esplênico - vampiros;

3 - Umbilical - sofredores e obsessores;

4 - Cardíaco - passistas (mentores) e efeitos físicos;

5 - Laríngeo - mentores, por psicofonia;

6 - Umeral - mentores por psicografia automática.”



CHAKRA UMERAL





O Chakra Kalparvriksha ou árvore Kalpa:

É o Chakra localizado entre o Anahata e o Manipura, tem formato de lótus, e dentro do lótus está representada uma ilha de pedras preciosas que contém um altar de jóias em que um devoto pode entrar em meditação a fim de encontrar seu guru (lê-

se Gú-ru). Ele é menor em relação aos sete principais, suas pétalas são de cor vermelha e possui oito pétalas.



Outros chakras:

Localização:

Baço

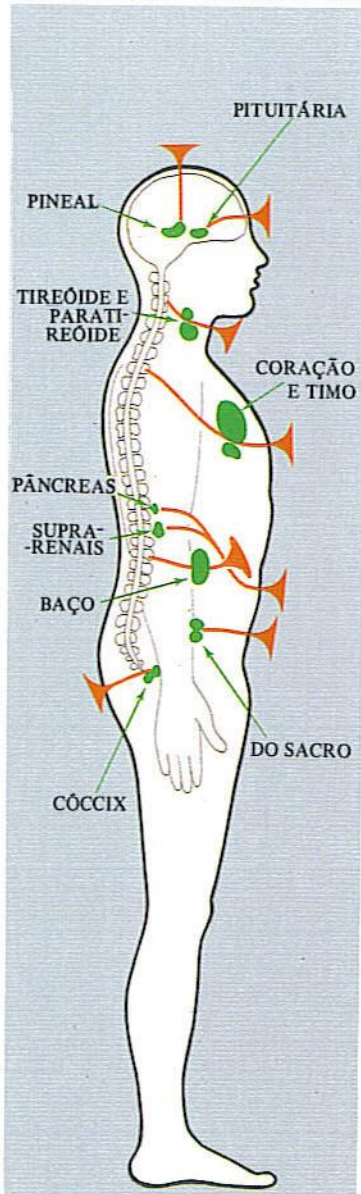
Função: Paz ao nível emocional

Muito Aberto: Ira excessiva, expressa, por vezes, de maneira doentia.

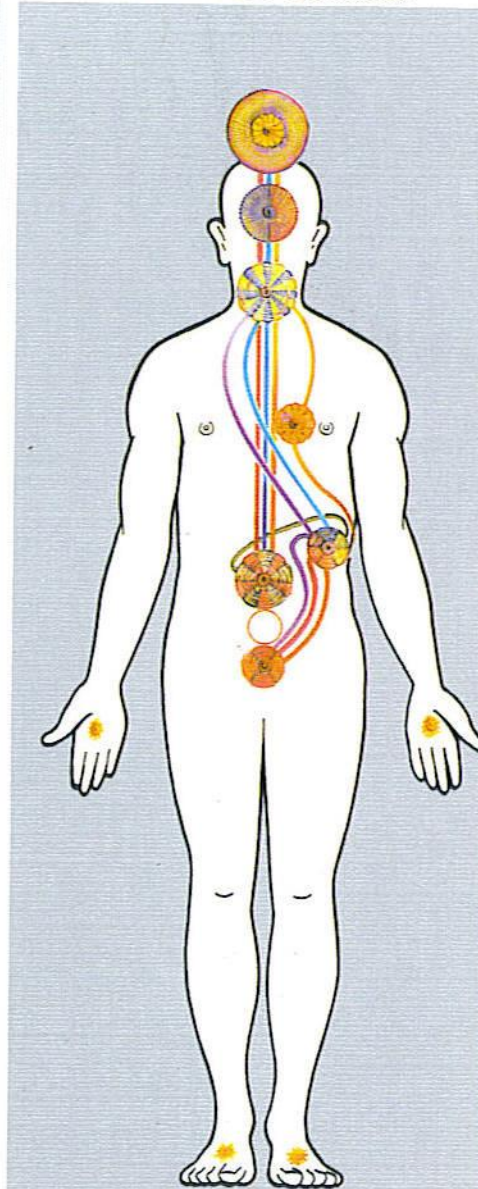
Fechado: Contenção excessiva da ira, que pode ser libertada de forma inconsciente.



GLÂNDULAS ENDÓCRINAS



SISTEMA DE CHAKRAS

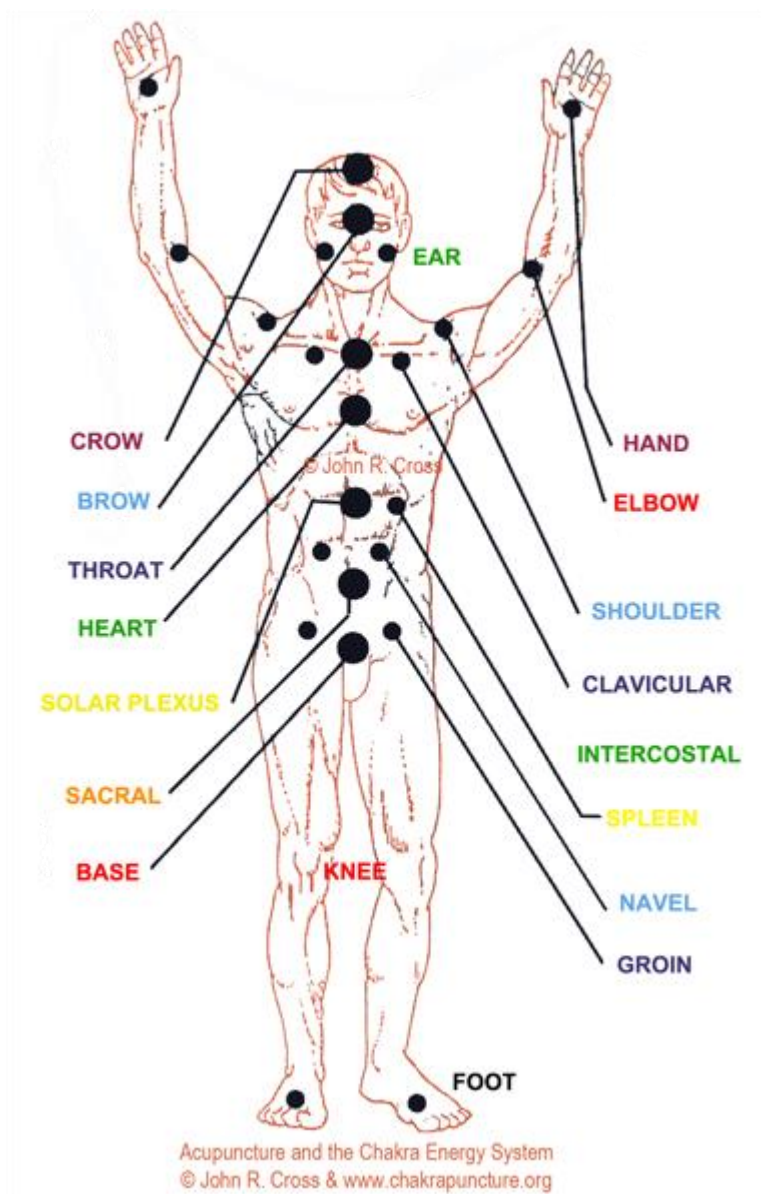


Localização:

Nas clavículas, acima das axilas, e no osso pélvico (osso da bacia)

Função: Expressão de atitudes mentais para com o corpo e seu funcionamento no mundo físico
Muito Aberto: Demasiada consciência e preocupação com o corpo.

Fechado: Inconsciente da exaustão, fadiga ou dor; sem contato com o corpo físico e incapaz de lidar com os problemas dele.



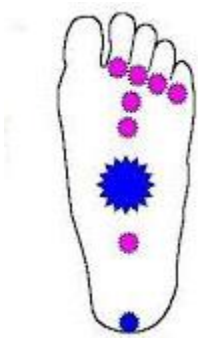
Calcânhares e pulsos

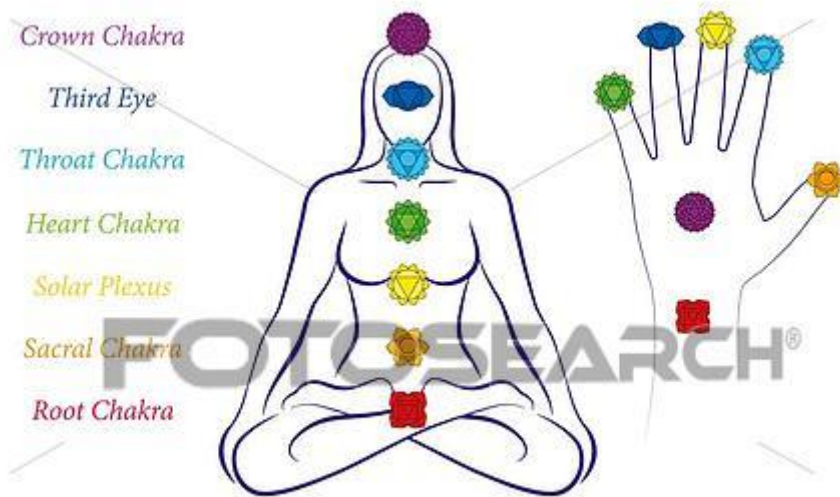
Localização:

Calcânhares e pulsos

Função: Passagem da energia para satisfação das necessidades próprias e libertação da agressividade
Muito Aberto: Muito exigente

Fechado: Tendência para andar mais na ponta dos pés; não exprimir o EU ou não querer ser notado; uma sensação de caminhar sobre cascas de ovos; as mãos podem ter um aspecto frio e imperfeito; dificuldade em estender a mão, dar um aperto de mão ou tocar nos outros.





k65496077 www.fotosearch.com

Malares,

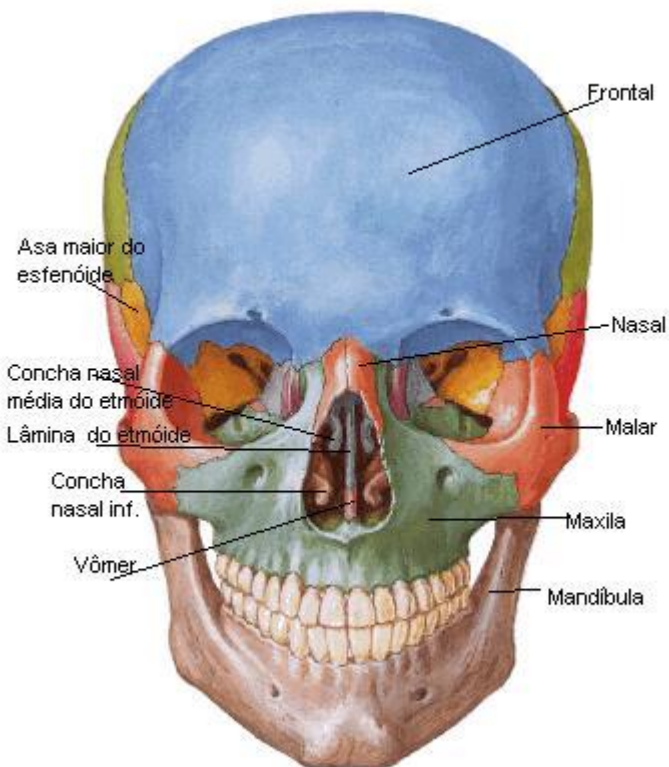
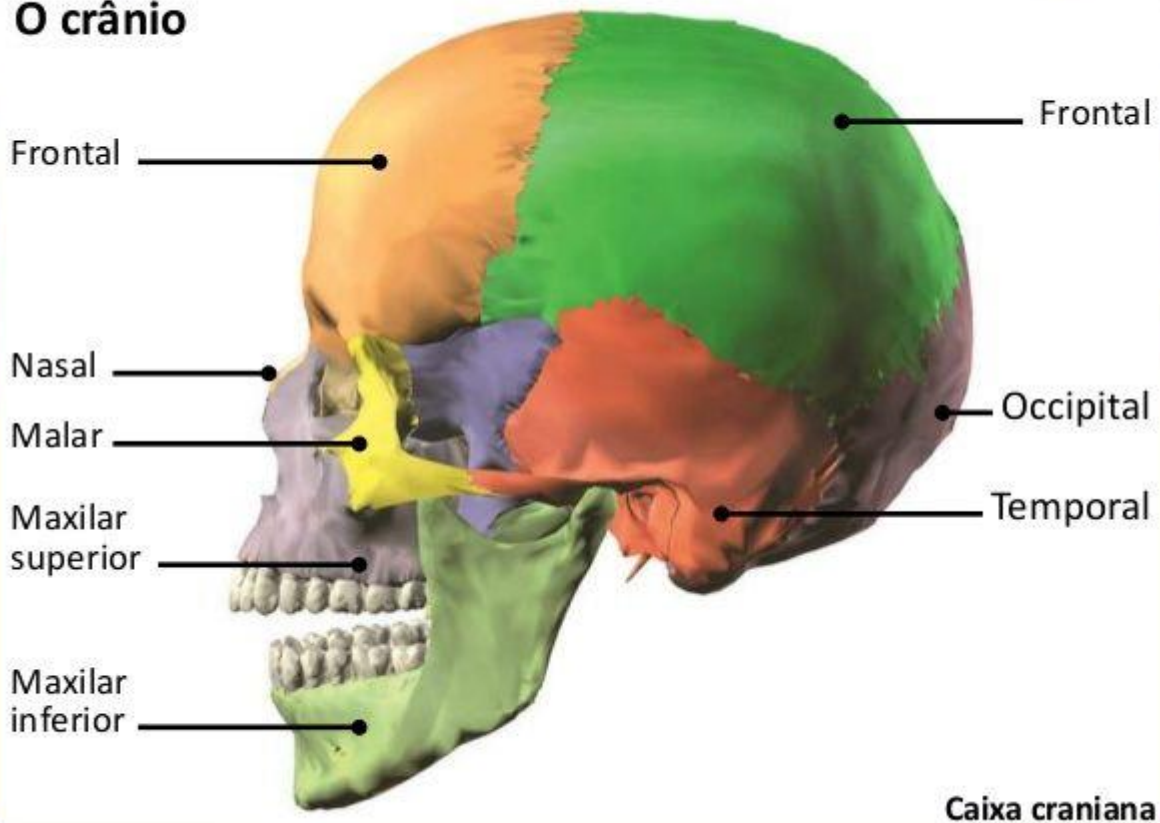
Localização: Malares, ligeiramente abaixo deles, e no interior do maxilar

Função: Liberta energia para compreensão ou compreensão mais profunda relativamente ao corpo

Muito Aberto: Preocupação com o corpo
Fechado: Ignorância das necessidades do corpo; muito semelhante ao chakra anterior

O ESQUELETO

O crânio



Esterno

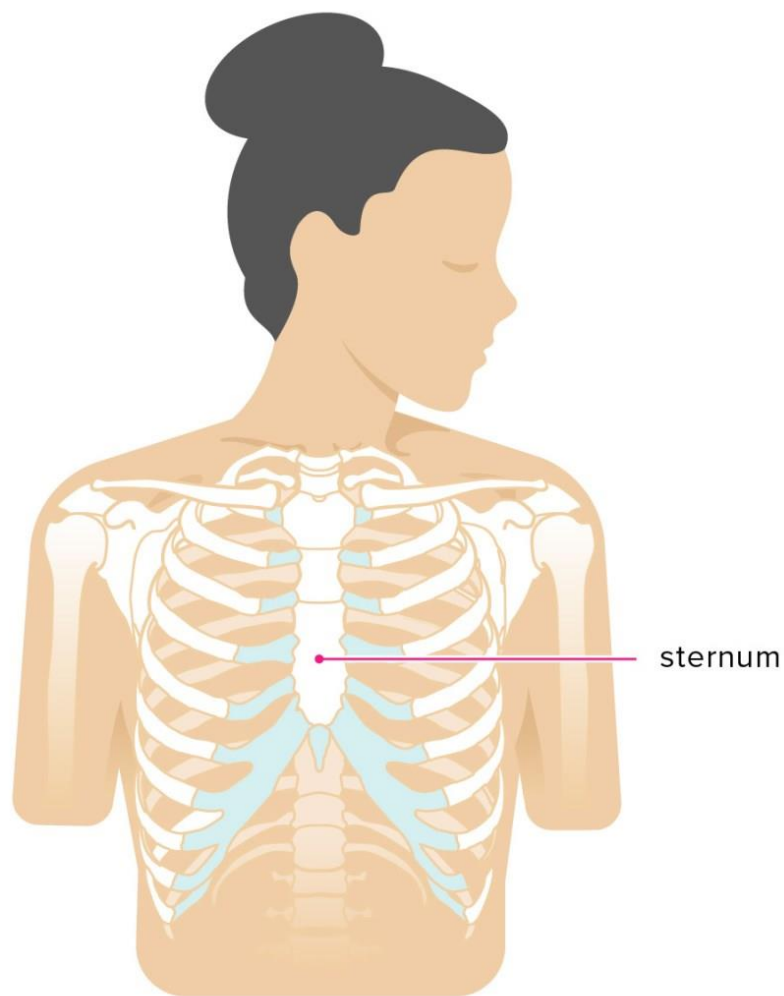
Localização:

No esterno, entre os mamilos

Função: Vontade de viver; dá força de vontade para as atividades físicas para a sobrevivência

Muito Aberto: Falta de cuidado quando este é necessário

Fechado: Medo de viver a vida ou de pôr o coração nos atos; por vezes sem vontade de viver



Concluindo: Os chakras têm forte influência no corpo físico e são de suma importância a nossa saúde, é bom ter conhecimento sobre cada um para saber onde e como atuar.

Fonte:

<https://penaroxa.wordpress.com/2015/03/18/chakras-subsidiarios/>

Câmara Secreta do Coração....

“Este é o Chakra Secreto ligado ao oitavo raio, ele tem oito pétalas, situa-se atrás do chakra do coração. Este é o lugar sagrado de Deus no homem, é aqui que se encontra o altar secreto do nosso Santo Cristo Pessoal. Neste altar podemos colocar tudo o que nos é mais sagrado, como uma espada de luz ou um manto da invisibilidade.

Hara line - a linha de Hara - é um canal energético, assim como a Kundalini, que possui um sistema específico de chakras.

O Chakra do Anjo...



“Esse chakra tem a ver com luz. Ele está associado com a manifestação do espírito dentro do corpo. Essa é a última área que se fecha nos humanos quando eles se tornam almas incorporadas, mesmo depois que o coronário e o frontal são fechados. Isso acontece com almas ou bebês ou entidades, depois que eles nascem e é conhecido como moleira ou fontanela.”

“Em alguns seres especiais essa área nunca se fecha. É a luz que está fluindo para dentro e a luz que está fluindo para fora. Se o ser é suficientemente evoluído, uma bela luz de arco-íris e cores texturizadas, fluem para fora — Madre Tereza foi um exemplo disso.

Podéria ser descoberto em seu crânio que havia áreas onde os ossos não se fechavam, pois sua luz era tal, que ela carregava a Luz do Mundo dentro de si e ela veio a partir dela para o planeta, criando um halo sobre ela. Tal é o caso de outros seres que estão recebendo ensinamentos de outras galáxias, do logos solar, de diferentes entidades. Eles estão mantendo esse centro de energia aberto e utilizando esse chakra para puxar energia desses diferentes níveis, energia que os guia em seu trabalho intrincado e interessante.”

“É por intermédio dele que recebemos todas as instruções, sobre as muitas posições a tomarmos em dados momentos de nossas vidas, quando nos voltamos a auxiliar no processo da evolução planetária como um todo, ou seja, todos os códigos que recebemos e que

inclusivamente modificam por completo o rumo de nossas vidas, por meio de nosso Eu Superior.”

“A função primária desse chakra é a codificação de mais luz no corpo, a manifestação do espírito. Uma função menor é ressoar os lobos frontais e outras porções do cérebro. Podemos começar a expandir nossa capacidade cerebral, conforme a inteligência aumenta e as conexões multidimensionais ocorrem.

Em última análise, nós usaremos 100 por cento do cérebro, em nossa marcha evolutiva para uma consciência superior.”

“O chakra do anjo é um centro energético localizado na cabeça entre o terceiro olho e a coroa. Fica na fontanela, a moleira da cabeça dos bebês, e é um centro relacionado com o manifestar do espírito e da luz no corpo. Essa luz pode ser percebida tanto quanto energia quanto como informação, portanto o chakra do anjo é um centro onde a orientação dos espíritos ou anjos pode ser acessada. As informações acessadas nele pertencem ao verdadeiro propósito de um indivíduo de incorporar neste planeta. Esse chakra trabalha com as funções superiores do cérebro; particularmente com os lobos frontais. Ativar o chakra do anjo pode aumentar a capacidade do indivíduo para usar mais de seu cérebro para a consciência multidimensional — telepatia com uma

das capacidades semelhantemente miraculosas tais como a manifestação do pensamento na matéria.”

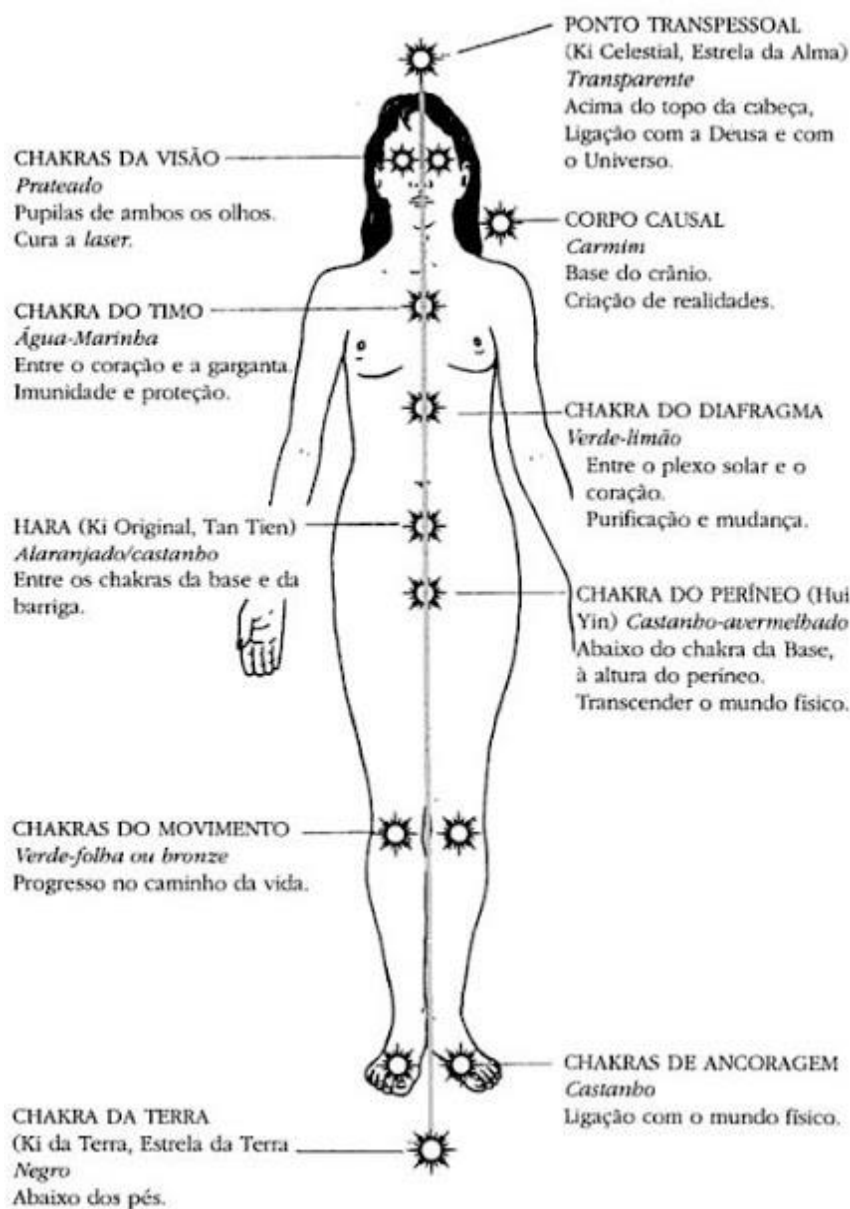
“A consciência do chakra do anjo é importante para todos que trabalham com mudança de frequência. Sua ativação traz mais luz para nosso ser e nos ajuda a acessar a comunicação com os nossos níveis superiores de consciência. A finalidade desse chakra é trazer mais luz para os corpos sutil e físico. Sua ativação também nos conecta com nossos guias e mentores espirituais. Quanto mais começarmos a trabalhar com esse chakra, mais iremos receber assistência adicional, tanto nas mudanças de frequência pessoais quanto planetárias. Esse chakra está associado às atividades superiores do cérebro e ao acesso de diferentes frequências de consciência. Quando sintonizado o cérebro, ativa-se através da malha sináptica, a glândula pineal, liberando substâncias neuroquímicas específicas ativadas por harmonias específicas”.

“Finalizando, este é um novo chakra que nos possibilita, na medida em que o ativemos, muitas mudanças no que diz respeito à ampliação de nossa sensibilidade e ao aclaramento da nossa visão psíquica, facilitando assim nossa direção quanto ao nosso caminho de volta ao Lar.

Ele facilita uma comunicação mais direta com os

nossos mentores e com todas as sabedorias profundas. A ativação desse chakra incorpora muito mais luz ao nosso canal de luz, nos proporcionando a abertura de níveis de consciência que sequer imaginamos existir e, que nos facilitam a comunicação com planos superiores, facilitando assim a nossa cura sob quaisquer circunstâncias”.

A LINHA DO HARA



Este sistema, em seu ponto mais alto, está ligado aos nossos chakras transpessoais (ou transcendentais) – ue estão dispostos além do nosso sistema de 7 chakras ue todos já conhecemos. Estes chakras transcendentais superiores vibram em padrões muito elevados e estão localizados em níveis multidimensionais.

A linha de Hara e o sistema de chakras que o acompanham existem na 5ª dimensão, enquanto o campo áurico e o sistema de chakra kundalini existem no 4º nível dimensional. O nível harico é o nível de intencionalidade.

Nível harico é como usamos o nosso poder da vontade divina. O nível harico é o nível de intencionalidade (como usamos o nosso poder da vontade divina). O nível harico de nosso Ser mantém nossas intenções, tarefa e propósito da vida. ... Quando nosso hara está alinhado com a Vontade Universal, estamos alinhados com todos os outros que estão "no Hara" e também com o Hara da Terra.

O nível harico de nosso Ser mantém nossas intenções, tarefa e propósito da vida. Quando as pessoas têm uma configuração de Hara saudável, são saudáveis, de acordo com a sua missão de vida. Têm integridade pessoal e um poderoso propósito pessoal sincronizado com o fluxo do Universo inteligente.

Quando nosso hara está alinhado com a Vontade Universal, estamos alinhados com todos os outros que estão "no Hara" e também com o Hara da Terra. Neste alinhamento não temos adversários, não discutimos, não precisamos defender ou estar certos. Nós somos gratos e respeitosos conosco mesmos, com os outros e com a Terra.

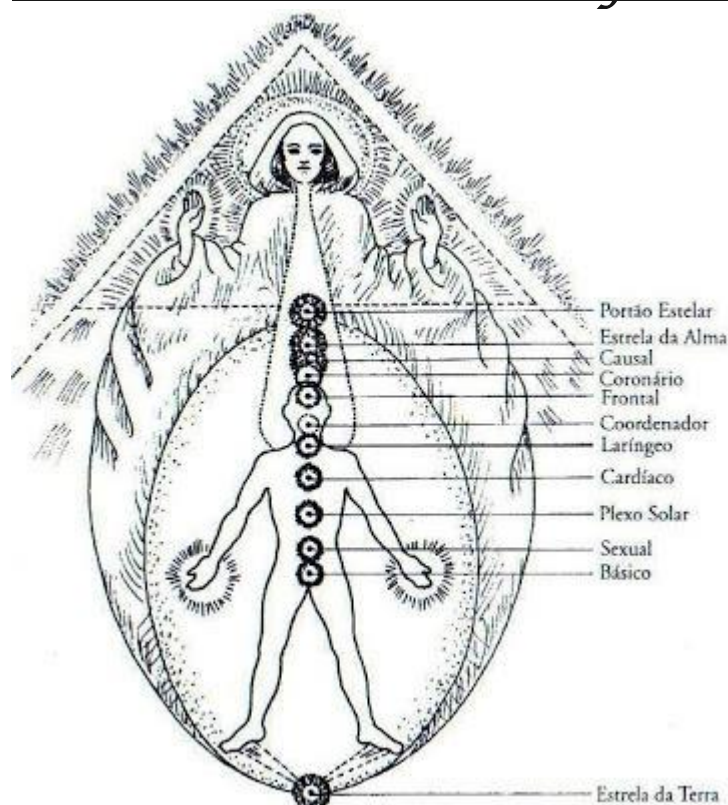
Síntomas típicos do desalinhamento do Hara:

- Conflitos internos;*
- Perda de aterramento - desalinhamento energético;*
- Perda de força interna - empoderamento;*
- Perda de sentido interno de segurança;*
- Falta de confiança na vida;*
- Perda de amor próprio;*
- Luta na descoberta de sua verdadeira identidade;*
- Sentir-se abandonado, sozinho, vulnerável;*
- Sentir-se viver sob ataques psíquicos;*
- Problemas de sobrevivência - uma sensação de querer sair do planeta;*
- Ataques de ansiedade ou de pânico;*
- Perda de identidade com o Eu Superior e sua vida na Terra;*
- Dificuldade em receber ou aceitar coisas boas;*
- Usando as funções da mente egoíca e do coração separadamente ao invés de juntas;*
- Sentir-se perdido e sozinho;*
- Sentir-se preso à própria vida;*
- Impossibilidade de seguir em frente;*
- Falta de direção na vida;*
- Falta inspiração ou criatividade;*
- Frustração pela falta de realização e sucesso;*
- Incapacidade de lidar com o mundo;*
- Incapacidade de se manifestar;*
- Perda de habilidades de cura;*

· Incapacidade de distanciar-se da energia de outras pessoas - impregnar-se continuamente da energia ou problemas negativos alheios;

Relembrando:

Chakras básicos e transpessoais



PORTÃO ESTELAR...

Situa-se 30 cm acima da nossa cabeça e sua função é colocar-se em conexão com o Cosmos, de forma que sintamos as vibrações que vêm do espaço.

ESTRELA DA ALMA...

Fica uns 15 cm acima da nossa cabeça e nos faz entrar

em contato com o Cristo, que é a nossa alma. Neste chakra, a mensagem que vem do espaço é traduzida para a nossa alma, adaptando-se à nossa linguagem pessoal, de forma que possamos compreender os inúmeros símbolos que nos chegam, muitos dos quais incompreensíveis. É através deste chakra que toda a linguagem simbólica passa a ser aceita pelos nossos códigos verbal e visual, transformando-se na linguagem do Cristo, quando, então, podem sintonizá-lo e ativá-lo.

CHAKRA CAUSAL...

Está situado atrás da cabeça. Além de entrar em contato com o corpo, ele mexe com o nosso trabalho de unidade. Isso significa que nós sentimos a unidade do Cosmos com a matéria que nos chega através deste chakra.

E o caso da confusão do caos. Por exemplo: se nós soubermos ter consciência do nosso chakra causal, temos mais paz para pensar nas coisas. Ele nos dá a capacidade de coordenar, organizar, sem se envolver com o caos do momento ou de uma determinada situação.

O chakra causal lança informações para o nosso corpo físico e assim vai nos alimentando.

COROA OU CORONÁRIO...



Localiza-se no alto da cabeça, é a entrada para o corpo físico e relaciona-se com a glândula pineal. Até um tempo atrás ele fazia o trabalho sozinho: canalizava todas as energias da 4a dimensão e de outras.

FRONTAL OU TERCEIRO OLHO...



Mental = pensamento: cria-se a forma mental do que se pretende, envolvendo-a em Dourado e Verde, dentro da forma geométrica, que pode ser oval, quadrada, estrelada...como se achar melhor. Situa-se entre as sobrancelhas, relaciona-se com a glândula pituitária ou hipófise e suas cores são o Dourado e o Verde: Dourado da atenção e Verde da concentração.

COORDENADOR...

Localiza-se atrás na nuca, abaixo do chakra causal e o seu Raio é o branco, da pureza e da esperança. Relaciona-se com o hipotálamo e sua função é fazer com que nosso plexo Solar tenha uma atividade

menor, pois está ligado ao astral inferior. Ou seja, diminuindo o astral inferior e aumentando o superior, poderemos parar de atuar com o plexo e começar a fazê-lo com a cabeça, num plano superior. É uma maneira de sutilizar o corpo físico, diminuindo suas necessidades e aumentando as superiores. E nesse processo que podemos nos conectar com nossas asas.

LARÍNGEO...



Verbal = palavra: disparamos o verbo para iniciar o processo de materialização. É falando, verbalizando, que materializamos tudo, que trazemos do invisível através da garganta. Diante disso, podemos entender a necessidade dos apelos e decretos aos Mestres, pois é nesse processo que se envolve a cabeça, o coração e a garganta, e que vamos ativando as energias para que elas possam atuar na Terra.

Situa-se na laringe e é responsável pela conexão entre a palavra e o pensamento.

Atualmente, todos os tons de Azul - do água-marinha ao turquesa-índigo - são utilizados para meditações sobre este chakra, mas existem outras cores com as quais podemos trabalhar o chakra laríngeo; portanto, vejamos:

-índigo: trabalha com a cura espacial, com a energia de Sírius. (podemos usar também o Azul com Prata.)

-Dourado: desperta a atenção.

-Verde: contribuí com a cura, consagração e a dedicação.

-Verde e dourado: são as cores da precipitação mental, usadas quando se quer criar alguma coisa.

Trabalhamos essa energia no plano mental; porém, se não conseguirmos o nosso intento, devemos transferi-la para o chakra cardíaco, onde colocaremos toda a nossa atenção naquilo que queremos materializar com o fermento do “sentimento maior”.

Numa meditação, podemos fazer bolas Douradas e Verdes, ou então construir pirâmides, visualizando estrelas Douradas na cabeça.

Nada mais oportuno do que abordar o processo de criação seguindo-se à colocação do chakra laríngeo, pois é através da palavra, emitida pela laringe, que a criação se materializa.

CARDÍACO...



Coração - sentimento: através do chakra cardíaco, que se relaciona com o tímo (íntimo Cristo), nós colocamos a devida atenção na forma mental

estruturada no passo anterior. Trazemos aquela forma, envolta em Dourado, Verde, para dentro e junto do coração, onde se encontra a Chama Trina, com o Azul, Dourado e Rosa.

PLEXO SOLAR...



Todos os tipos de problemas emocionais podem ser tratados equilibrando-se este plexo.

Através dele, todos os nutrientes são estimulados e as emoções, reintegradas, além de promover um maior desenvolvimento da sensibilidade e da intuição. Os corpos astral e etérico são ligados através deste chakra.

Sua cor predominante é Amarelo ou Laranja, e uma vez que recebe muita energia do meio ambiente, ele pode se sobrecarregar e acarretar distúrbios emocionais.

Através das cores Amarelo e Branco, podemos fazer a abertura desse chakra, e com o marrom podemos fechá-lo.

Se funcionar bem, o plexo Solar será brilhante e cheio de vitalidade; por este motivo protegê-lo é muito importante.

Proteção do Plexo Solar: Fazer uma grossa cruz branca da Elohá Astréia (embaixadores da pureza e

da luz maior), que trabalha com todos os Seres desencarnados e elementais, retirando, com sua espada, qualquer coisa que esteja ligada ao astral inferior.

Essa cruz pode ser feita mentalmente, mas também podemos imaginar outro Ser de Luz, com a sua espada, colocando uma cruz em nosso plexo Solar, selando-o bem rápido, por três vezes. Imaginar em seguida o branco em todos os seus tons: opalino brilhante, etc. Permitir que essa cor entre através do chakra coordenador, atrás da nuca, como na respiração. Deixe que o branco envolva toda a cabeça, pois precisamos que ele nos lubrifique o hipotálamo, purificando-o.

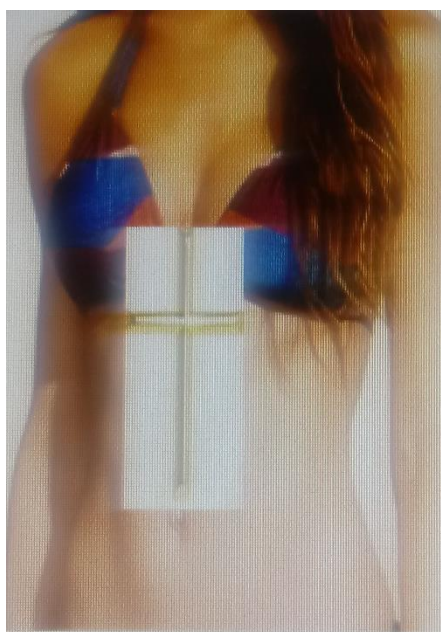
Também podemos proteger o plexo Solar traçando sobre ele uma cruz Azul, a do Arcanjo Miguel. (As portas e janelas de nossa casa podem ser protegidas traçando-se uma cruz Azul e branca em cada uma. Isto pode ser feito mentalmente ou com incenso.) (Sugestão: fazer exercícios internos que vão ao coração)

Usamos no CEANoM:

Fechar o plexo***

-Untar o polegar com um perfume, ou óleo aromático de sua preferência. Traçar o sinal da cruz iniciando no Chakra Cardíaco (em nome do Pai), descendo até o umbigo (em nome do Filho), voltar até o Plexo Solar,

levar o dedo para o lado direito (em nome do Espírito), fazendo um braço da cruz, segue para o lado esquerdo (Santo), volta para o centro bem na boca do estômago (amém), fechando-o. Este processo deve ser realizado três vezes, ou múltiplo de três. Não podendo o dedo perder o contato com a pele, (erguer o polegar). Caso ocorrer necessita ser refeito.



CHAKRA SEXUAL...



O chakra sexual situa-se um palmo de mão abaixo do umbigo, desenvolvendo nossa energia sexual e nossa criatividade. É ligado também à produção de adrenalina, e ao amor do Homem pela Terra e pela Natureza. Tudo que criamos em nossa mente se ativa

para manifestação através deste centro de energia. Fisicamente rege os órgãos sexuais. Sua cor é o laranja e a pedra cornalina é ótima reguladora..

Ao visualizar a luz laranja entrando em seu corpo através deste chakra, faça com que ela se espalhe em círculos concêntricos por toda a região abdominal.

CHAKRA BÁSICO...



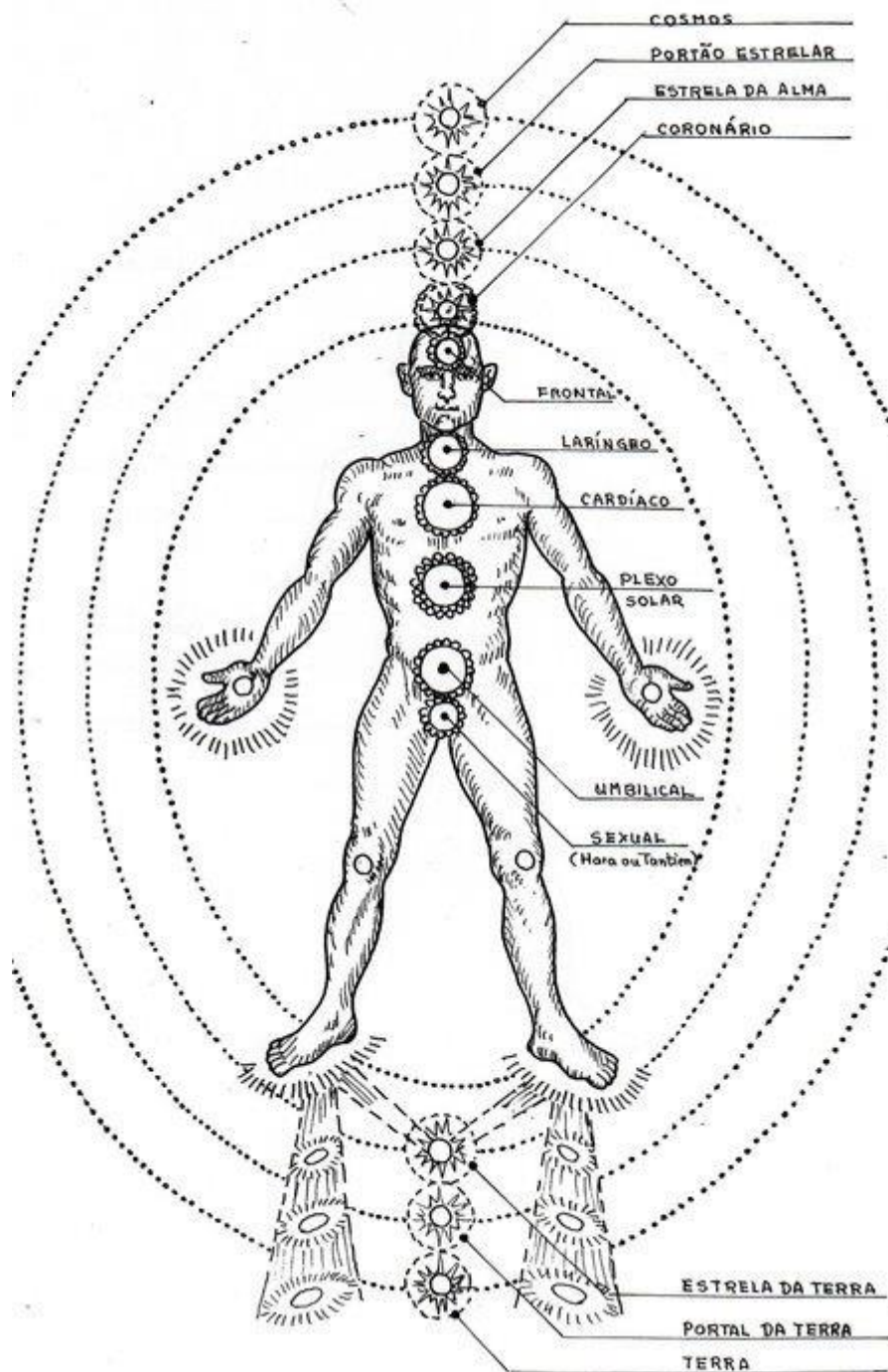
O chakra básico fica situado na direção da base da coluna, bem acima dos órgãos de reprodução, e se relaciona com a parte inferior do corpo, os pés, a ancoragem, e os instintos físicos. É através dele que plantamos nossos pés no chão e nos relacionamos com o mundo físico. Sua cor é o vermelho.

As pedras vermelhas, como a granada, se relacionam diretamente com o sangue e a circulação.

As pretas, como a turmalina preta, são pedras de proteção contra a negatividade.

CHAKRA ESTRELA DA TERRA ...

CAMPOS AÚRICOS E CHACRAS FRONTAIS



A Estrela da Terra está localizada aproximadamente quinze centímetros abaixo da sola dos pés. Entre o Chakra Causal e a Estrela da Terra ficam os demais oito chakras principais.

Correspondem neste ponto, centros de energia presentes na sola dos pés.

Os dois chakras da planta dos pés e a Estrela da Terra formam um triângulo com a ponta virada para baixo, que canaliza a Essência Divina não só através do corpo físico, mas também para as próprias raízes do relacionamento de um ser humano de luz com a Terra.

A recriação da matéria depende desses raios estelares, que se infiltam na própria substância que compõe a Terra.

Ao ativar a Estrela da Terra, a própria natureza da materialidade se torna sintonizada e afinada com a força produtora de vida da própria criação.

Quando as pessoas puderem andar nesta Terra e vibrar essa frequência, as transmissões cristalinas se tornarão uma realidade, a prova viva do perfeito autocontrole.

Quando está plenamente ativada e sintonizada com os três chakras transpessoais superior, a Estrela da Terra tece os cordões brancos dourados do Divino Impessoal e através do reino do que é humanamente pessoal, criando um novo modelo de existência mundana.

Esse é o papel que todos podemos representar, contribuindo para a espiritualização da nossa Terra.

O plano físico é regido pelas leis da polaridade....

A Estrela da Terra é o ponto de polaridade vital através do qual a consciência divina do Portão

Estelar, da Estrela da Alma e do Chakra Causal atinge plena expressão.

Na ativação consciente dos três chakras superiores, é necessário simultaneamente despertar a Estrela da Terra. Na verdade, só é possível estimular a Estrela da Terra com os raios cósmicos que emanam dos chakras transpessoais.

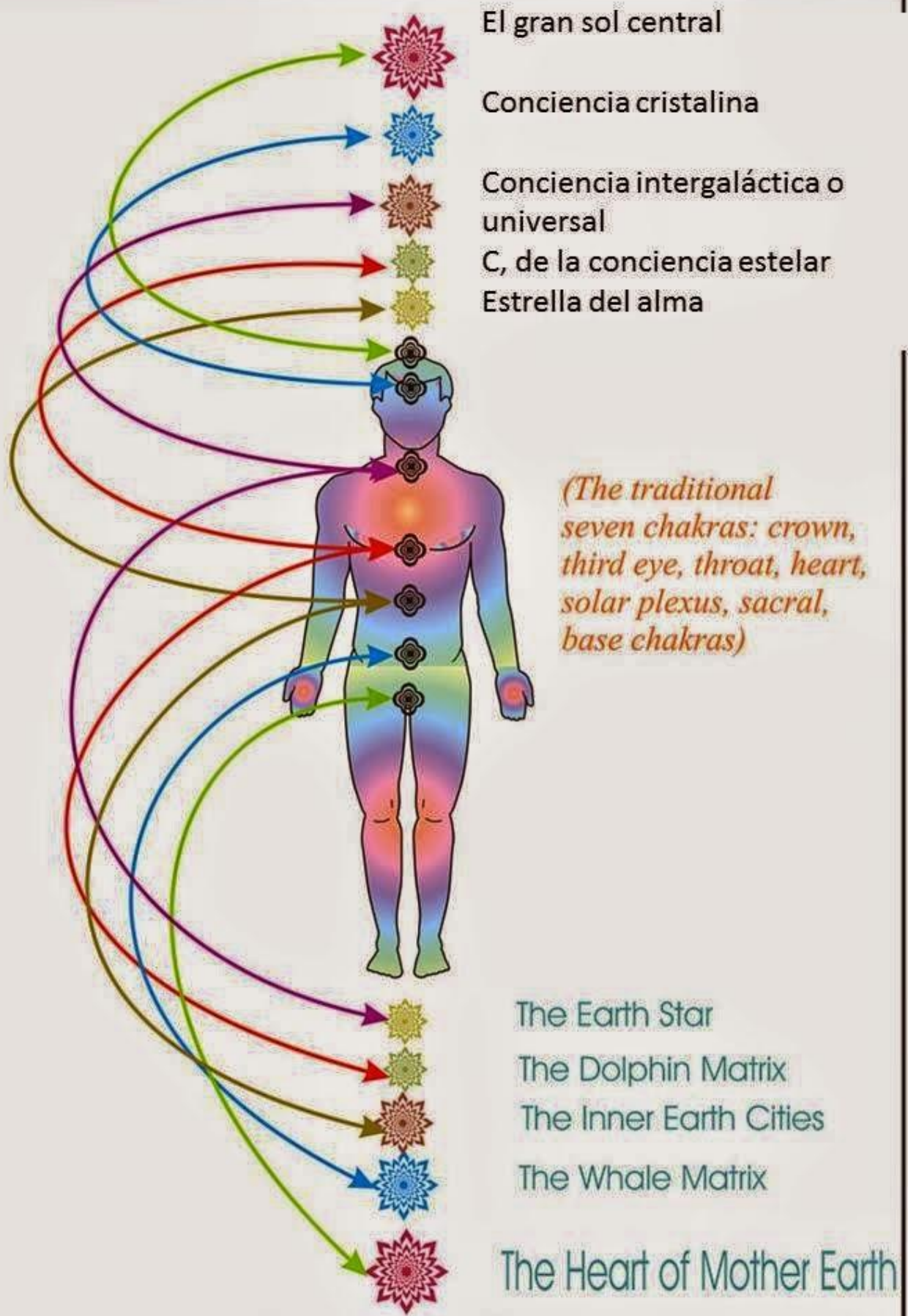
Da mesma forma, a consciência associada com os centros superiores de energia anseia por encontrar a plenitude última na colheita das sementes anímicas enraizadas nos elementos da matéria.

O equilíbrio e a harmonia criados entre os chakras transpessoais acima do alto da cabeça e a Estrela da Terra, sob a sola dos pés, estabilizam a polaridade adequada através da qual a presença sagrada da força eterna pode se elevar e renovar a Terra. Práticas específicas com as Meditações do Sol, bem como a sintonia e o trabalho com a Hematita, podem ser extremamente úteis para o fortalecimento do ser humano de luz na preparação para a estimulação máxima do Chakra da Estrela da Terra.

Hematita







El gran sol central

Conciencia cristalina

Conciencia intergaláctica o universal

C, de la conciencia estelar
Estrella del alma

(The traditional seven chakras: crown, third eye, throat, heart, solar plexus, sacral, base chakras)

The Earth Star

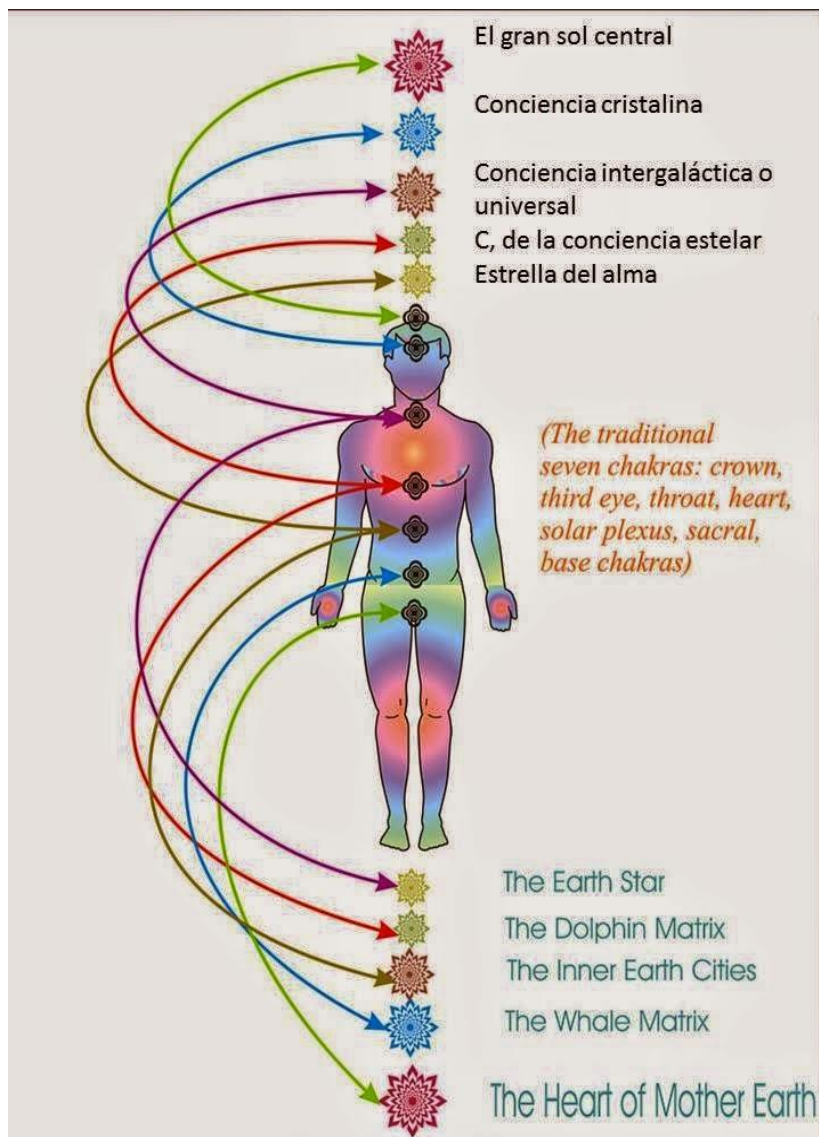
The Dolphin Matrix

The Inner Earth Cities

The Whale Matrix

The Heart of Mother Earth



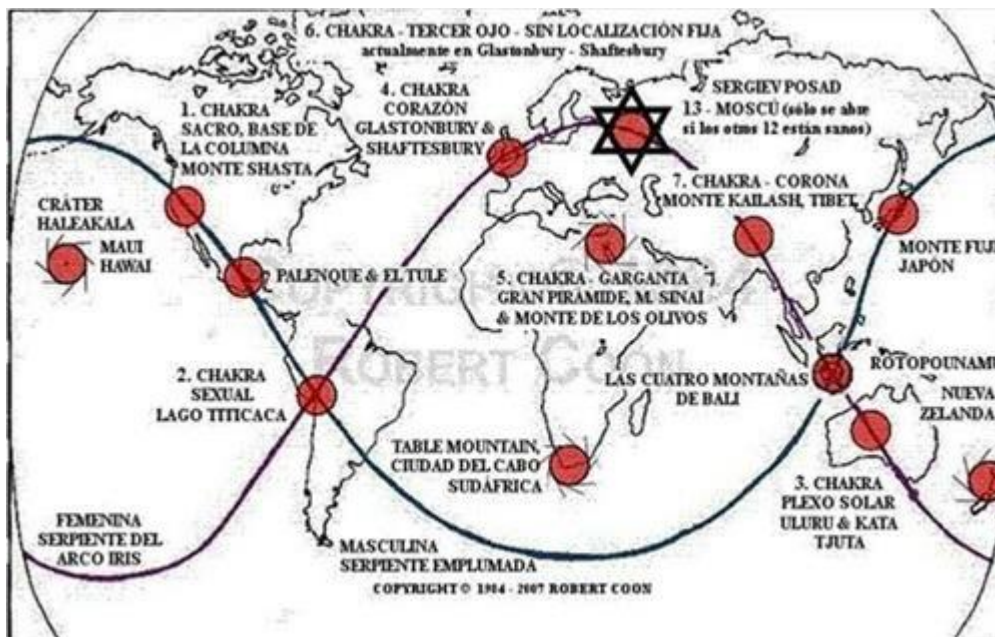


Os Doze Chakras de Gaia...

Chakras e Energias Terrestres...

Assim como o Corpo Humano e outras criaturas possuem Chakras, centros energéticos Vitais, o Planeta Terra possui e cada país tem também os seus chakras. E todas estas energias se conectam entre si e com as energias do centro do Universo, que por sua vez em nossa galáxia, também possui chakras.

Compreendendo como os Chakras atuam, saberemos como eles atuam nos meridianos, em nós, em cada ser, em cada País, cidades e o Planeta.

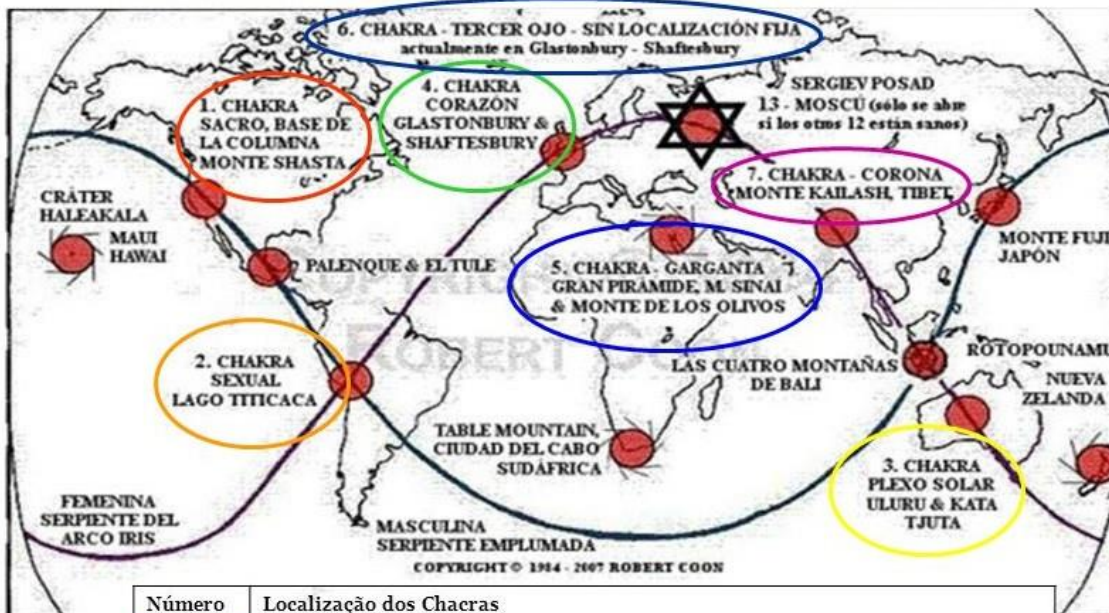


O nome de cada Chakra: Shambala, Carituóide, Unítorpe, Cotiardo, Nuítorp, Uniplario, Amatron, Colotio, Antah, Aurora, Erks e Miz-Tlí-Tlan. É apresentado no idioma Cósmico, o irdín(Irdín é a Língua dos Anjos, a Língua das Esferas, o idioma que comunica a todos os seres a partir da Quinta

dimensão) , e está relacionado com a função que realiza na Terra.

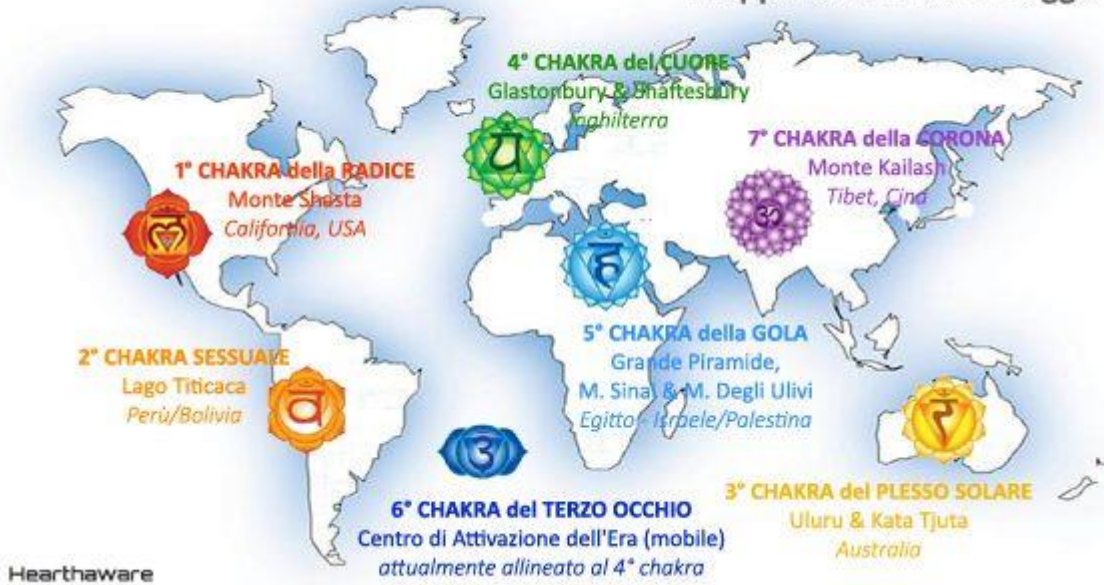
Fonte: pramashanti.wordpress.com

CHAKRAS TERRESTRES



Número	Localização dos Chacras
Primario	Monte Shasta, Califórnia, EUA – CHAKRA BASE
Segundo	Lago Titicaca, Bolivia-Perú, América do Sul – CHAKRA SACRO
Terceiro	Uluru e Kata Tjuta, Território do Norte, Austrália – CHAKRA PLEXO SOLAR
Quarto	Glastonbury e Shaftesbury, Inglaterra – CHAKRA DO CORAÇÃO
Quinto	Grandes Pirâmides e Monte Sinai, Egito; Monte das Oliveiras, Israel – CHAKRA GARGANTA
Sexto	Chakra de ativação de Era, móvel – CHAKRA D ATESTA (3º OLHO)
Sétimo	Monte Kailash, Tibete – CHAKRA DA COROA

Mappa dei 7 Chakra maggiori



1. Ponto Transpessoal ou Estrela da Alma e outros



Equivale, no corpo emocional, ao chakra Coroa do corpo etérico. Esse ponto, de aparência transparente situado acima do chakra da Coroa e do corpo físico, é uma conexão com a Alma Profunda e com todos os nossos componentes energéticos além dos níveis físico/etérico. Embora a energia que ele contém tenha

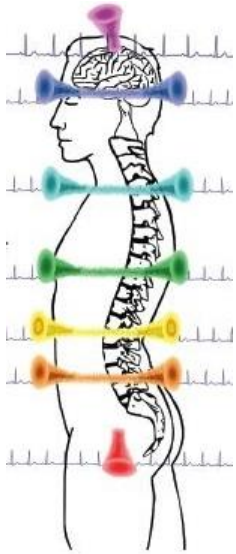
sido reduzida, é maior do que a do chakra da Coroa - mas menor do que a de muitos sistemas energéticos localizados além dele. A energia do Ponto Transpessoal amplia nossas fronteiras em direção a todo o universo e expande nosso ser até o nível da Alma Profunda e em direção a uma espiritualidade mais profunda do que o chakra da Coroa pode nos oferecer. Alguns agentes de cura atribuem este chakra ao corpo etérico, como uma extensão da Linha de Kundalini, mas ele na verdade está num nível inteiramente diferente.

2. Chakras da Visão



Um par de pequenos pontos atrás de cada olho, que têm coloração prateada ou cinza. Eles são parte do sistema de visão psíquica, juntamente com o chakra do Terceiro Olho, no corpo etérico, e com os chakras da Luz, no corpo Mental. Além disso, os chakras da Visão também permitem que algumas pessoas usem seus olhos como lasers na cura psíquica. Mesmo que o Terceiro Olho esteja aberto, a recepção de imagens através da visão psíquica requer a abertura e desobstrução desses chakras.

3. Chakra Corpo Causal



É um chakra de recepção sonora localizado na nuca, no ponto de encontro entre o crânio e o pescoço. Ele faz parte do Complexo da Garganta, e sua cor pode ser de um azul-prateado ou violeta-avermelhado. Sua função é receber a comunicação proveniente de fora do nível físico e manifestá-la ou traduzí-la em informação que seja útil na Terra. É um chakra importante na atividade de canalização [incorporação mediúnica] e na conversão de informações inconscientes em conscientes, como na psicografia e na cura com guias espirituais. Outros chakras de recepção e comunicação localizados em outros níveis alimentam o chakra do Corpo Causal, embora sempre com níveis reduzidos de energia. Esse centro é todo potencial (o Não-Vazio) e é o receptor das impressões provenientes do ponto transpessoal. Desse lugar a energia espiritual parte para os outros

centros, "ligando e sintonizando o impessoal com o pensamento humano". O centro tem de estar ativado e equilibrado para poder levar a cabo a sua função de dar sustentação mental ao propósito de vida da pessoa.

4. Chakra do Tímo



A principal função da glândula tímica é a produção de células T, também conhecidos como linfócitos T, responsável pela imunidade corpórea.

Equívale ao chakra do Coração é o chakra do corpo emocional, às vezes chamado de Coração Superior, localizado acima do chakra do Coração da Linha de Kundalini. Sua cor é azul-piscina ou turquesa. Este centro fornece proteção para o coração e para o sistema imunológico, pois a glândula do tímo e a imunidade a doenças são emocionalmente relacionadas. A dor emocional e a compaixão são as emoções principais para este chakra. Em seus níveis mais elevados, o chakra do Tímo traz a energia do Cordão de Prata, na parte de trás do Complexo do Coração, para dentro do corpo emocional. Enquanto o chakra de Hara (ver a seguir) é o centro focal da encarnação terrestre, o chakra do Tímo é o foco de nossa conexão com o que somos para além da Terra. Os Eus Energéticos, que entram pelo Cordão de Prata, fundem-se com o corpo emocional por meio deste chakra.

5. Chakra do Diafragma

Diafragma é um termo utilizado para nomear um músculo localizado entre a cavidade torácica e a abdominal. Esse músculo é extremamente importante para o processo respiratório.

Imagem do diafragma humano

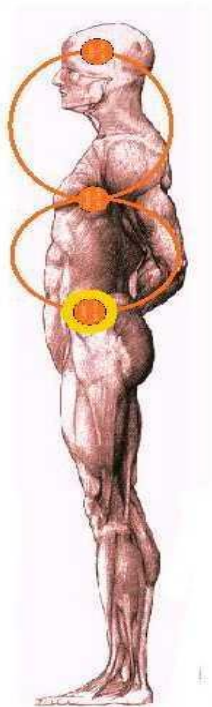


Situa-se entre os chakras: cardíaco e plexo solar. Por estar relacionado ao plexo solar, está intimamente ligado às emoções, sendo assim, ele atua no equilíbrio das energias irradiadas e recebidas para os outros chakras. Fica no centro do peito, na linha dos mamilos e através dele podemos eliminar muito do lixo kármico que nos impede de atingir nossos objetivos.

*Em termos do chakra Hara, está localizado entre o tímo e o chakra do Hara, na altura do músculo do diafragma, logo acima do plexo solar. Sua cor é verde-limão. Duane Packer e Sanaya Roman, em seus vídeos *Awakening Your Light Body*, mostram nesse*

local uma abóbada membranosa de energia que designam pelo som seminal "mumín". A abóbada é um filtro que separa as energias espirituais das materiais, deixando passar apenas as mais sutis. A ativação desse centro provoca a eliminação e a desintoxicação de todos os bloqueios à consecução do propósito de vida da pessoa. É uma limpeza de toda a Linha do Hara.

6. Chakra do Hara



É um centro conhecido desde longa data n Ch'i Kung como tan tien ou Mar de Ch'i, e se localiza cerca de seis centímetros abaixo do umbigo, acima do chakra da barriga do plano da Kundalini. Sua cor é castanho-alaranjado mas, durante a cura, ele pode tornar-se mais escuro, chegando mesmo a aquecer-se e avermelhar-se. O centro do equilíbrio físico fica nessa parte do corpo. No Ch'i Kung (ou Kikō é um termo de

origem chinesa que se refere ao trabalho ou exercício de cultivo da energia) todo trabalho energético começa e termina nesse centro, que é a fonte da encarnação e o lugar da qual a força vital flui para o resto do corpo. O chakra do Hara liga a vontade de viver com a vivificante energia terrestre que provém do chakra da Terra. Diz Barbara Ann Brennan: "Foi com vontade, e somente com ela, que você tirou um corpo físico do ventre da sua mãe, a Terra. É também nesse centro que as agentes de cura vão buscar forças bastantes para regenerar o corpo, contanto que plantem a linha hárica bem fundo no ventre da terra, no seu núcleo em fusão."

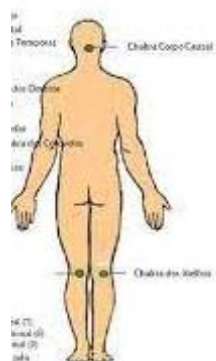
7. Chakra do Períneo

É de um castanho-avermelhado profundo. Os estudiosos do Reiki II o conhecem como Hui Yin; para as praticantes indianas de meditação e ioga, é o cadeado da raiz; para a acupuntura e o Ch'i Kung é o "portal da vida e da morte". Esse ponto energético está localizado (no corpo emocional) entre os orifícios da vagina e do ânus - o ponto é o mesmo nos homens e mulheres. Ele é o portal energético pelo qual o Ki da Terra entra no corpo - subindo pelas pernas, passando pelos genitais e sendo em seguida armazenado no chakra do Hara, para ser distribuído. É o lugar onde as intenções e propósitos de vida se ativam e ancoram realidade no plano físico. A posição Hui Yin, na qual a vagina e o ânus se fecham (no caso dos homens,

somente este último) a fim de trancar o chakra do períneo, provoca a ativação e a depuração da energia da Linha do Hara em todo o sistema hárico.

8. Chakras do Movimento

Há um par de chakras menores, localizados atrás dos joelhos, são chamados de chakras do movimento. Sua coloração é verde-folha ou bronze. Ele orienta a pessoa nos caminhos da vida.



9. Chakra de Ancoragem

Um par de centros castanhos nas solas dos pés, chamados de centros de ancoragem, enraízam a Linha do Hara no Ki da Terra e estabelecem o propósito da pessoa nos movimentos da manifestação física.

A linha energética nascida no ponto transpessoal desce verticalmente pelo corpo e penetra na Terra. Barbara Ann Brennan não considera esse terminal como um chakra, mas eu o considero como tal e dei-lhe o nome de chakra da Terra. A escritora Katrína Raphaell o chama de Estrela da Terra e o localiza vinte centímetros abaixo dos pés, porém, ele pode

localizar ainda mais fundo, até onde a pessoa for capaz de ancorar-se na terra e ligar-se à intenção de estar aqui. Quanto à sua cor, um negro brilhante. É um centro que no Ch'i Kung também é conhecido como Ki da Terra, ou seja, a energia vital que a pessoa absorve do centro da Terra. Tanto o ponto transpessoal quanto o chakra da terra se situam além do físico, acima e abaixo dele, como pontos de ancoragem da Linha do Hara.

Todos os centros da Linha do Hara são identificados no Ch'i Kung e na acupuntura. Além do chakras, a própria Linha do Hara é composta por um fluxo de energia.

Chakras que tem um grande poder como pontos depurativos:

Estes são trabalhados com o objetivo de: purificar, desbloquear, limpar, equilibrar.

Com o dedo polegar deve apertar levemente, contar até cinco, afrouxar, apertar novamente, contar até cinco, apertar novamente, contar até cinco, (o processo de apertar é de três vezes) em cada ponto. Cada vez que terminar de apertar um ponto, afrouxe, e faça levemente um carinho no ponto.

Seguindo a ordem que está colocado:

**pés;*

**mãos;*

**chakra cardíaco;*

**Chakra coronário.*

Procure sentir se a energia está fluindo, caso não sinta nada, repita.

Aperte três vezes, espere um pouco, e aperte novamente três vezes. Dando um total de nove vezes, pare.

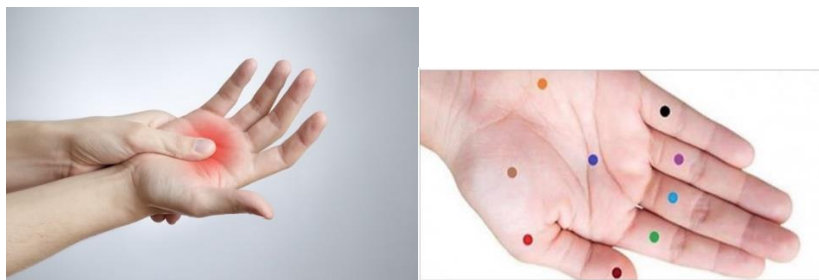
Pode não estar sentindo a energia fluir, mas ela, com certeza, está fluindo.

Nos dois pés:



Figura 1. Regiões do Pé

Nas duas mãos:



Bem no ponto azul índigo, no meio da palma da mão.

Chakra Cardíaco;



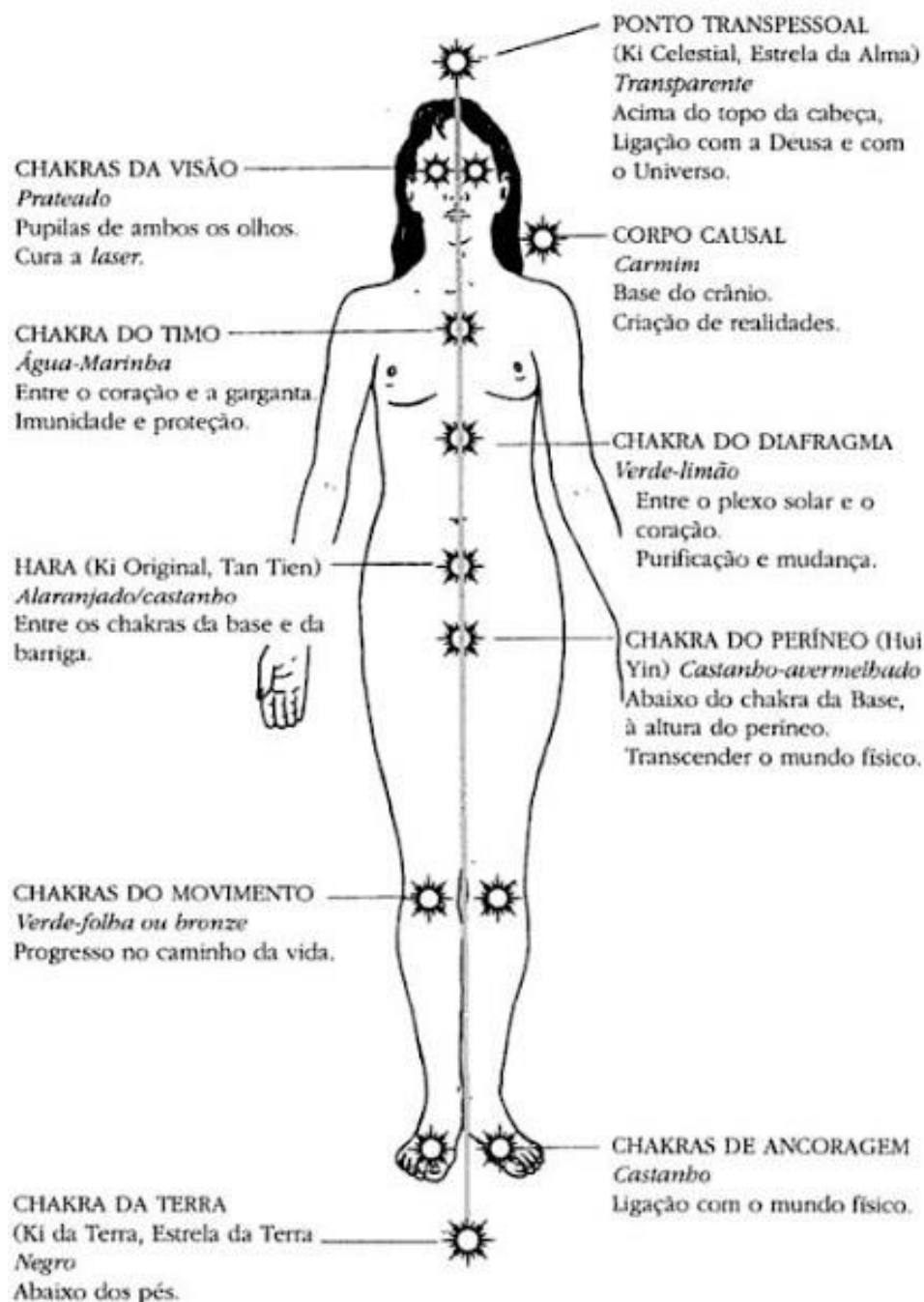
Chakra Coronário:



Fluxo de Energia através da Linha do Hara



A LINHA DO HARA



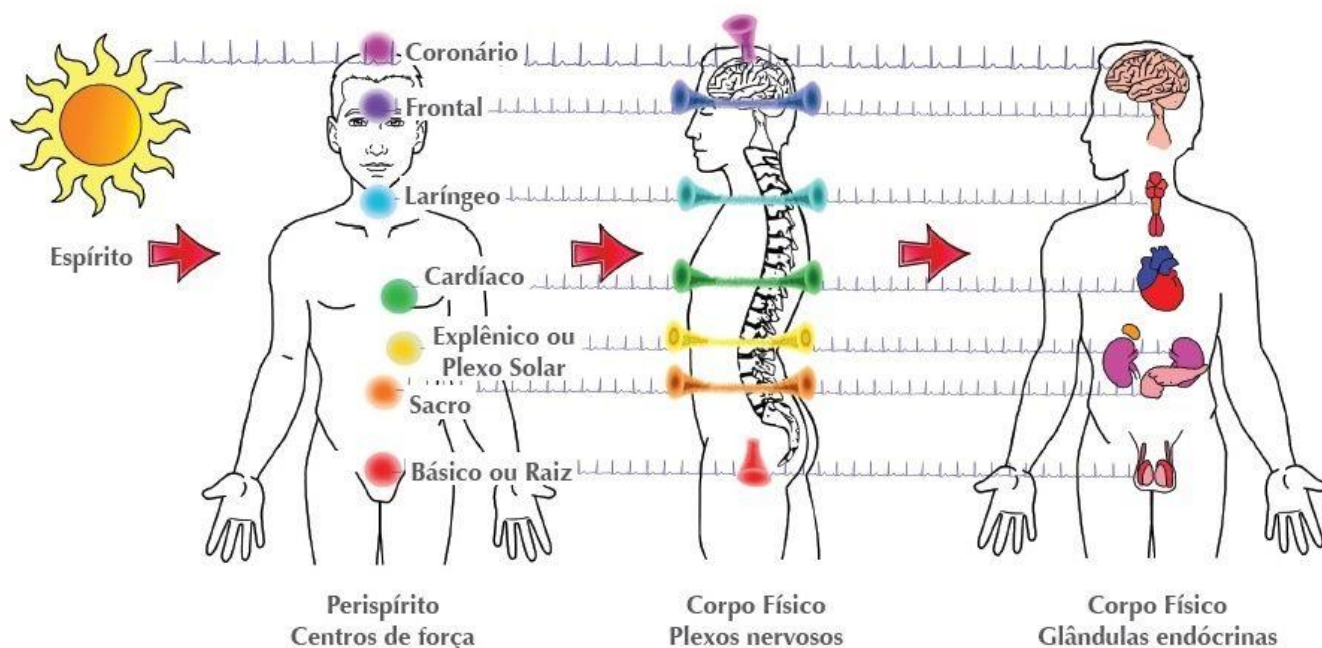


Figura 8: Chakras, plexos e órgãos relacionados.

Fontes de estudo:

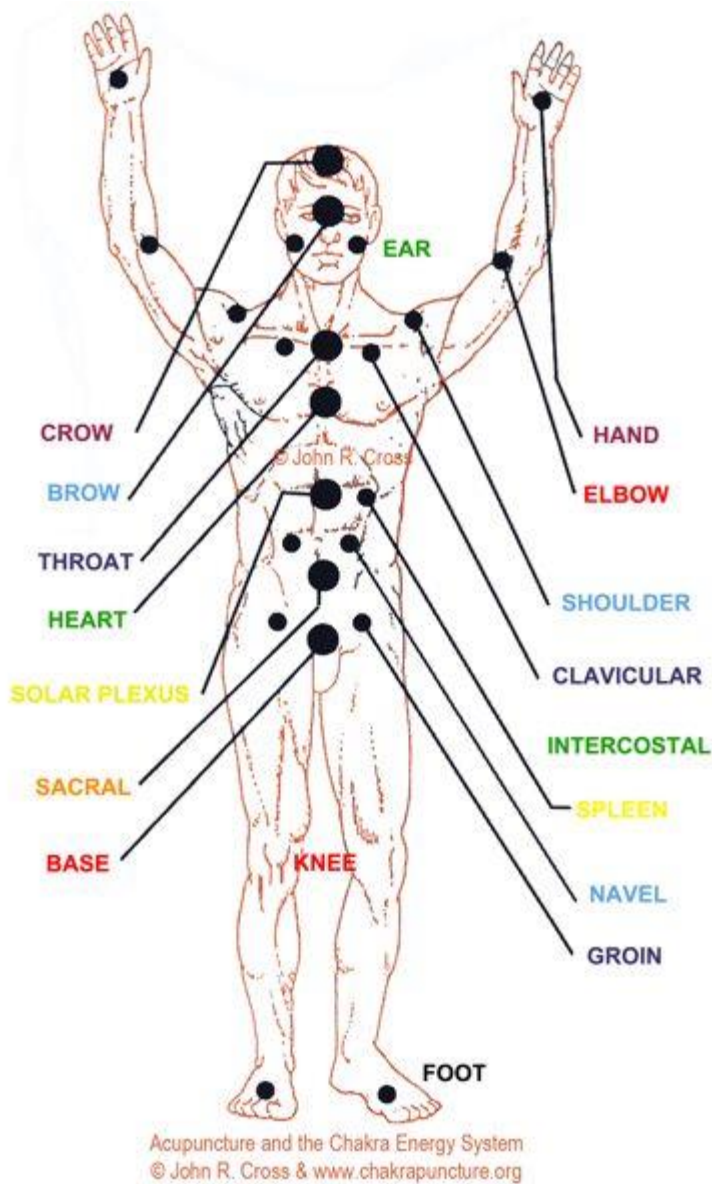
*Livro Manual de Reflexologia e Cromoterapia –
Autor: Pauline Wills – Editora: Pensamento*

*Livro Os Chákras e os Campos de Energia Humanos –
Autores: Shafica Karagulla, M. D. e Dora Van Gelder
Kunz – Editora: Pensamento*

*Livro Cromoterapia a Cor e Você – Autor: Valcapelli
– Editora: Roca*

*[http://espelhosetranparencias.blogspot.com/2005/04/
chakras-secundrios.html](http://espelhosetranparencias.blogspot.com/2005/04/chakras-secundrios.html)*

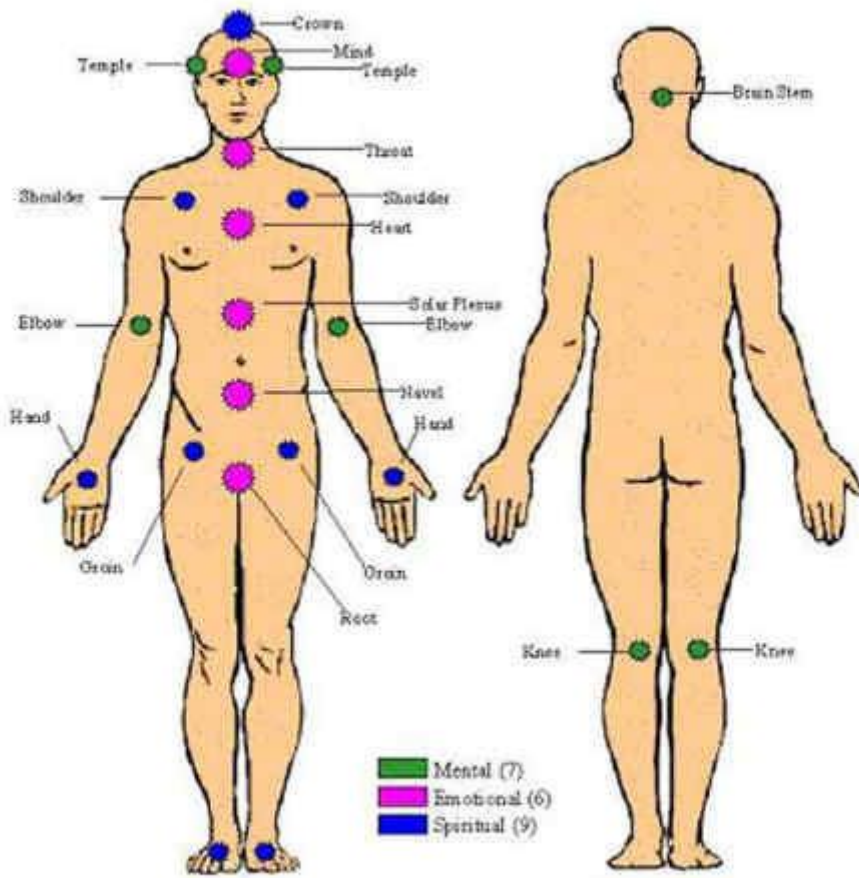
*Outras fontes já citadas no corpo da apresentação.
Retirada imagens da internet.*

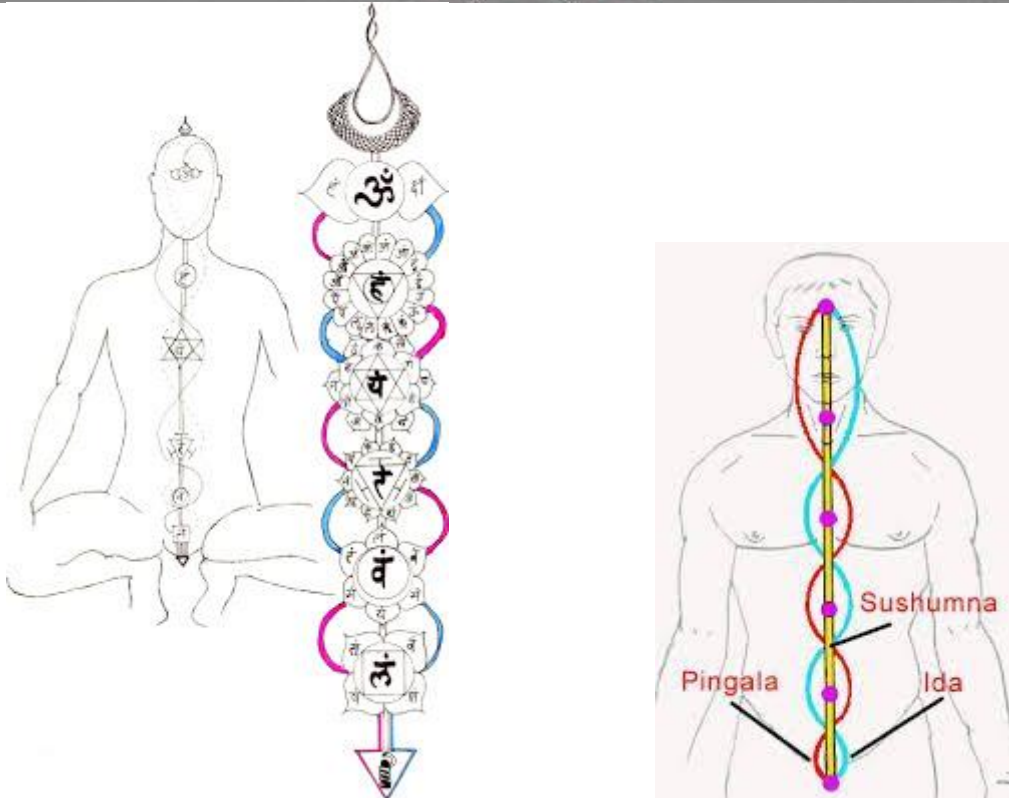
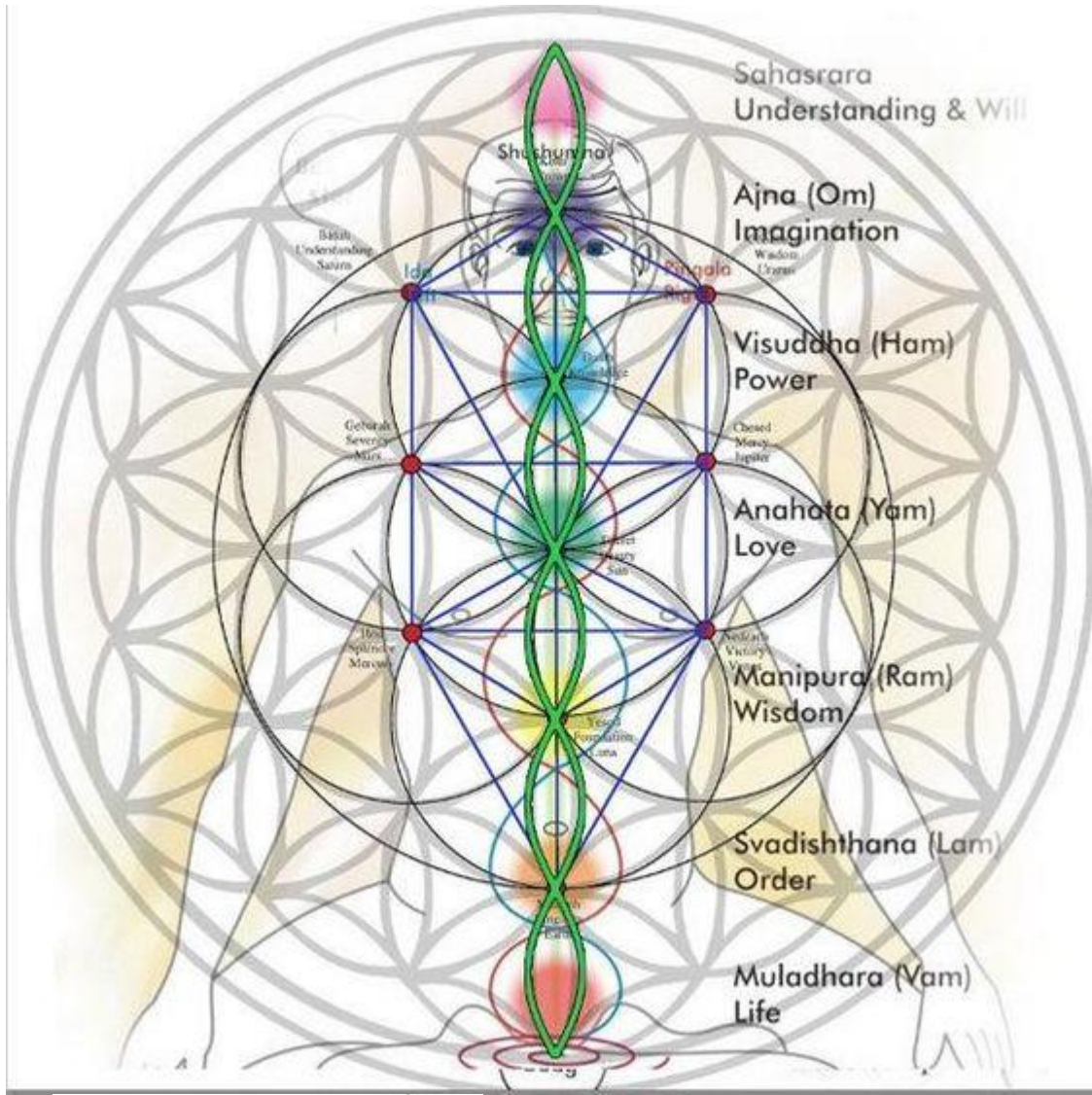


Fonte:

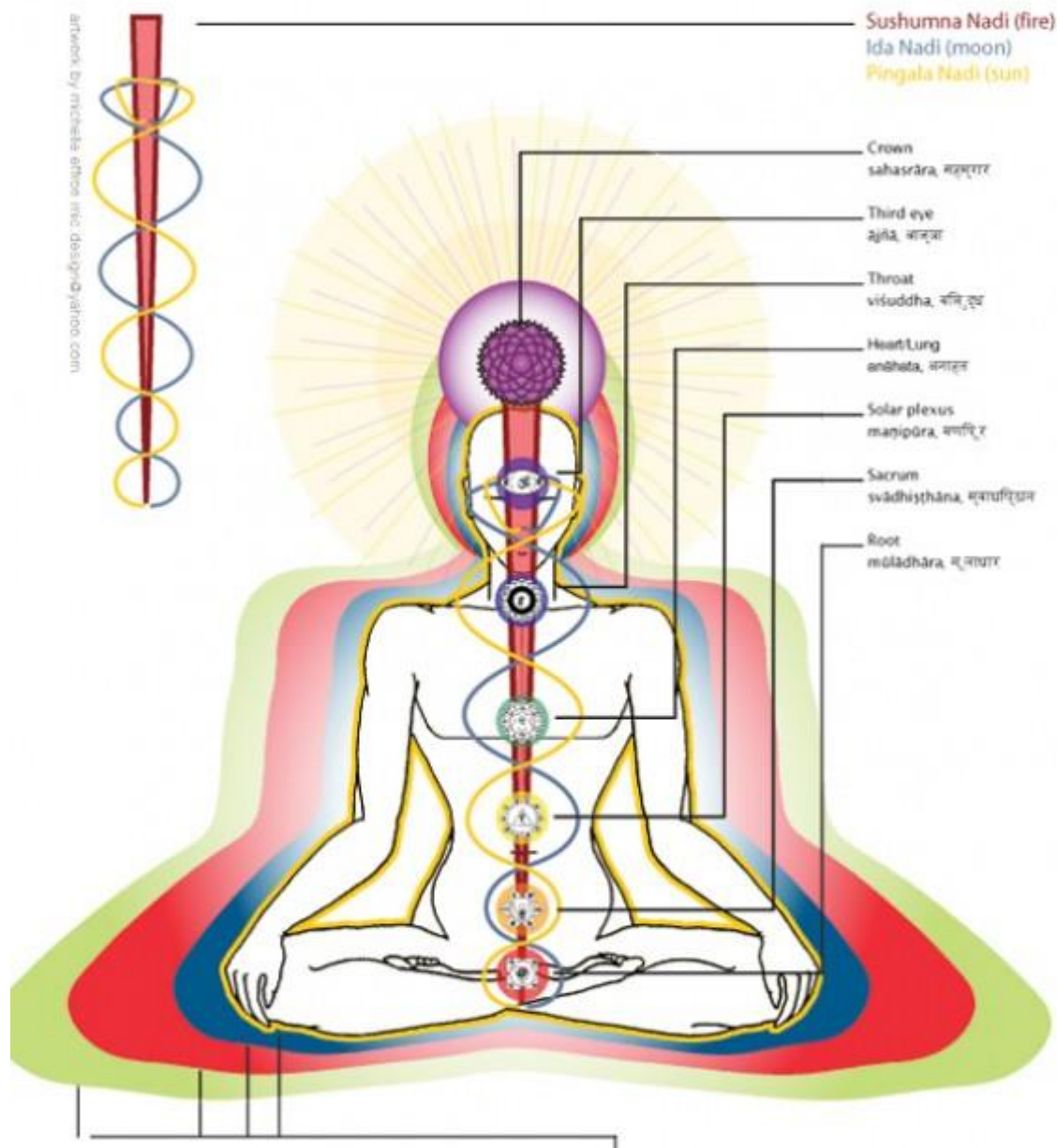
<https://portalakasha.blogspot.com/p/a-hara-line.html>

22 Chakra System





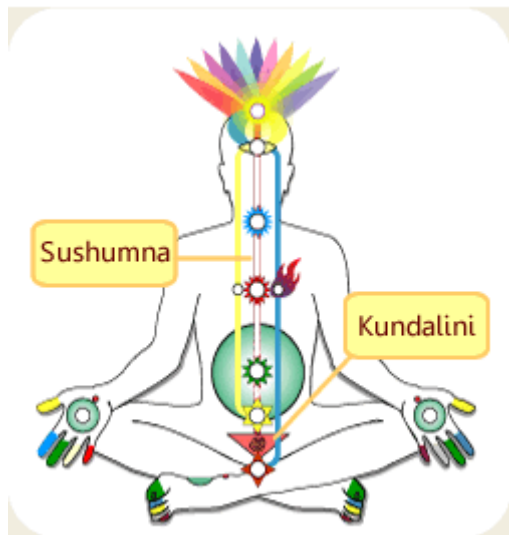
artwork by michela etrova nico design/jahno.com



Sushumna Nadi (fire)
 Ida Nadi (moon)
 Pingala Nadi (sun)

- Crown
sahasrāra, सहस्रार
- Third eye
ājñā, अज्ञा
- Throat
visuddha, विसुद्ध
- Heart/Lung
anāhata, अनाहत
- Solar plexus
manipūra, मणिपुर
- Sacrum
svādhiṣṭhāna, स्वाधिष्ठान
- Root
mūlādhāra, मूलाधार

Physical **Mental**
Causal/Astral/emotional
Spiritual



Kundalini é uma força dormente, que é simbolicamente representada por uma serpente (Bhujanga) enrolada na base da coluna vertebral. Essa força está presente em todo o ser humano e representa a força criativa manifestada no Homem. Sua fonte de energia e conhecimento não é um objeto de visualização, mas uma entidade sutil em forma de luz. Por isso, sua manifestação se dá de forma fortemente luminosa.

Nos homens, a kundalini está localizada no períneo, entre os órgãos urinário e excretório; nas mulheres, encontra-se na base do útero. O ponto onde está situada a energia de kundalini é chamado kanda (bastão), e a região é do plexo coccigiano, onde está o chakra Muladhara Padma.

Kundal é o termo sânscrito que significa 'enrolar'. Portanto, kundalini quer dizer 'aquilo que é

enrolado'. A palavra também deriva da raiz kund, do sânscrito, que significa literalmente queimar'. Kundalini é a personificação de todos os poderes psíquicos e físicos do ser humano. O despertar de kundalini envolve um rigoroso treinamento em termos de Āsanas (exercícios do yoga), Pránáyámas (exercícios respiratórios), Kriyas (purificações) e Dhýána (meditação). O impulso da força contida na base da coluna vertebral capacita a energia mover-se para cima através de vários centros de força situados ao longo do canal central da coluna vertebral até o cérebro.

Kundalini, como qualquer outra força, tem seu aspecto positivo e negativo. Além disso, ela pode ser interpretada como masculina ou feminina. O despertar dessa energia desenvolve os níveis físico, emocional, mental e espiritual do ser humano. O despertar e a ascensão de kundalini leva a um diferente nível de consciência espiritual.

Fonte:

<http://laiyoga.blogspot.com/2007/06/kundalini-e-chakras.html>

Fonte:

<https://elcienemariatigre.tumblr.com/post/94188038688/chakras-e-energias>

OS 7 PECADOS CAPITAIS E A RELAÇÃO COM OS CHAKRAS



OS 7 PECADOS CAPITAIS E A RELAÇÃO COM OS CHAKRAS

Paí José de Aruanda

*Através de Thiago Strapasson e Michelinha OM
27.Dez.2016*

Meus filhos queridos, saudações!

Nós viemos aqui hoje para mostrar para vocês um sistema de inserção da consciência na rede holográfica do planeta. Nós queremos falar como o desequilíbrio energético dos seus corpos arrasta as suas consciências para perpetuar alguns vícios relacionados à matéria.

Vocês se vinculam à grade do planeta por um conjunto de corpos ligados por pontos de energia. Esses pontos onde desembocam seus corpos, digamos assim, vinculam as suas consciências ao personagem que assumiram dentro da rede de ilusão que estão inseridos.

Para facilitar. Quando vocês ganham um corpo pela primeira vez, vocês têm que entrar no jogo da ilusão e precisam adaptar esse corpo à rede do planeta. Então as suas consciências são ligadas a esses corpos através de um corpo sutil denominado de plasmático. O corpo plasmático vai induzir a consciência de vocês a assumir aparência humana. E então vocês entram nessa roda da vida que se chama Terra.

Mas nessa história difícil que acabamos de contar, vocês se vinculam também a uma rede planetária holográfica, onde estão ancorados 07 principais pontos que a humanidade decidiu superar. Esses pontos nós já viemos a falar com vocês e são os denominados sete pecados capitais.

Na ocasião nós explicamos que não são vícios da alma, mas sim desequilíbrios que a humanidade decidiu superar como aprendizado para sua

evolução espiritual. Vocês superaram esses vícios materiais e vão se sutilizando e lembrando que são espíritos e assim voltando a condição original antes de vestirem esse corpo plasmático.

Esse é um resumo só para entenderem como funciona o mecanismo de serem um humano.

Então, estamos dizendo aqui, que existem 07 vícios materiais que os filhos individualmente precisam se desvincular para abandonar uma grade coletiva que sustentam em seus corpos. São eles: a luxúria, a ira, a preguiça, a inveja, a gula, a avareza e o orgulho ou vaidade. Esses são os vícios coletivos os quais as almas que estão nesse projeto decidiram superar.

E é por isso que vocês veem tantas coisas estranhas nesse planeta, tanta dor, tanta luta, muito sofrimento, muita dúvida. Porque são almas que lutam para se reequilibrar diante da força da consciência coletiva e com isso se elevam e se purificam espiritualmente.

Existem muitos outros vícios, mas esses foram os que a humanidade decidiu superar.

Em outros planetas, outras experiências, são outros os vícios da matéria.

Mas nesse que vocês vivem, esses são os principais,

ancorados na consciência de toda a humanidade e que levam vocês a tanta disputa entre si. Porque esses vícios são o que sustentam o ego, sustentam o personagem humano que está em seu corpo plasmático arrastando sua consciência para lá e para cá.

Lembrando, filhos, que esse é somente o personagem criado por vocês para que possam viver a experiência de forma completa, agregando o aprendizado que vem junto com ela. E que possam levar esses aprendizados à sua história, aos seus registros.

Pois lembramos que vocês estão aqui somente para adquirir esses aprendizados e, em seguida, continuarão a caminhada de vocês rumo a evolução do espírito, que é eterno.

Mas, enquanto não superarem todos esses aspectos, não terminarão essa lição de casa, filhos. Alguns de vocês passam por várias encarnações vivendo experiências para limpar aspectos específicos, mas deixam outros aspectos de lado, o que faz com que repitam o ciclo encarnacional diversas vezes até que o aprendizado seja completo.

É como passar de ano na escola, filhos. Vocês têm várias matérias para estudar, se tirarem notas

baixas em uma delas, ou em algumas delas, terão que repetir todas as matérias novamente no próximo ano. No próximo ano, enquanto repetem as matérias que tiraram notas baixas, aproveitam para adquirir maior experiência e aprendizado naquelas que já eram bons.

E assim, aquelas matérias que eram bons serão a sua sustentação no equilíbrio, serão o seu campo de força, que irá fazer com que você se sinta motivado a continuar seguindo em frente, sem deixar para depois e sem se desmotivarem, filhos.

Sempre vocês terão aqueles aspectos que já superaram e que estão aqui somente para praticar, e eles são os seus dons, filhos. São os pontos específicos que vieram ensinar.

Por isso, filhos, dizemos que vocês são mestres, porque todos têm aspectos mais fortalecidos, que já vem fortalecendo há várias encarnações e também tem aqueles aspectos fragilizados, que vieram aqui para curar.

As pessoas que passam pelas vidas de vocês, relacionamentos amorosos, pais, parentes, filhos, amigos e no trabalho, são exatamente aqueles que trabalham para trazer a vocês o que precisam fortalecer, aqueles aspectos enfraquecidos.

Mas também tem aqueles que estão com vocês para trazer a lembrança dos aspectos positivos e, com isso, trazer a determinação, a alegria de viver, pois assim estão sempre no equilíbrio lembrando que apesar dos pontos a superar, também tem aqueles pontos que brilham e que iluminam o caminho de vocês.

Enquanto trabalham os seus pontos fracos, os pontos fortes iluminam e é a força que empurra vocês nessa vida, filhos.

Conforme vão passando por experiências na vida física de cura, de limpeza dos pontos que precisam tratar, vão agregando mais experiências de vida e pessoas à sua volta que ressoam com o que você passou a ser após aquele aprendizado. Por isso, filhos, a necessidade de mudança de profissão, mudança de relacionamento, mudança de rumo na vida.

Pois, conforme vão aprendendo, vão mudando as suas metas e os seus planejamentos de experiências nessa vida.

Esse é um processo cristalizador que todas as almas desse orbe passaram. Onde a alma absorve no plano mental as energias de todas as dimensões envolvidas no projeto: vegetal, mineral, humano, sutil e outros.

A alma é dotada do padrão mental coletivo e passa a absorver energia de todos os planos envolvidos e essas energias irão sustentar os corpos nos diversos ciclos reencarnatórios. O corpo plasmático, conhecido também como corpo espiritual, acompanhará o ser desde o nascimento até o desencarne, quando o ser manterá as mesmas características que tinha do corpo físico, através do corpo plasmático.

O corpo plasmático vai se transformando juntamente com as experiências que vocês vão vivendo, e isso reverbera para o seu corpo físico, que passa a ser mais saudável e mais equilibrado.

Nesse padrão, meus filhos, esse corpo vai refletir na cor, aquilo tudo que vocês absorveram durante a vida. O corpo vai ficar cinza escuro dependendo dos sentimentos negativos mantidos pelos filhos ou pode ficar branco cristalino representando a pureza que mantiveram ao longo da vida. Vocês concentram nesses corpos os sentimentos e emoções que viveram na vida física na terra.

Essas cores, filhos, não são definitivas durante toda uma encarnação, mas sim elas mudam, de acordo com o seu estado mental do momento presente. A cor é correspondente ao seu momento. Se vocês estão calmos, equilibrados, a cor é límpida e cristalina. Se estão perturbados, preocupados, a cor é cinza.

Todos têm a possibilidade de experimentar todas as sensações e também em ressoar com todas as cores em alguns momentos da vida. Todos têm a possibilidade de sentirem leves e flutuantes quando estão em estado meditativo, mas, também experimentam sensações mais densas quando estão irritados. Isso tudo, filhos, faz parte da experiência e não há nada errado.

A questão é, a busca pelo estado mais equilibrado possível. Quanto menos a cor mudar, filhos, mais vocês estão agregando ao seu corpo plasmático uma cor definitiva. Pois sabem né filhos, o fato é que vocês não sabem quando vão desencarnar. Então a busca pelo estado calmo e equilibrado deve ser constante.

Mas esse corpo plasmático possui 07 principais pontos de ancoramento na vida física. Esses pontos que vocês denominam de chakras podem sustentar os vícios da matéria ou podem se desvincular para manifestar no plano físico sua consciência divina.

Os pontos vão ficar escuros e fechados ou iluminados e claros dependendo do grau de envolvimento daquele ponto com a grade de todos os outros planos envolvidos na experiência encarnacional na Terra.

Mas esse corpo plasmático, meus filhos, vai poder

também ser regenerado por meio do reequilíbrio energético desses pontos, que vocês chamam de chakras. Vocês reequilíbriam seus pontos de energia reequilibrando seus comportamentos e sustentando boas vibrações nesses aspectos.

Os chakras podem ser liberados e com isso o ser espiritual libera sua consciência divina para manifestação na terra.

A liberação dos chakras que explico aqui, filhos, é a liberação definitiva de dentro para fora. É quando vocês trabalham os aspectos dos 7 pecados e então vão ativando cada vez mais o chacra que em algum momento será limpo e liberado de maneira definitiva.

E essa liberação, filhos, é como se fosse um ancoramento definitivo com o seu corpo plasmático. Pois já não mais trarão experiências de vidas passadas a serem limpas ali. Ele está limpo e liberado para agregar novos aprendizados.

Então, os filhos se prendem a essa malha através dos pontos energéticos de seu corpo plasmático. Trabalhando a energia desses chakras os filhos estarão se, desconectando da matriz do sofrimento e ajudando a ancorar a matriz cristalina, porque já explicamos que os sete pecados são provas coletivas

que a humanidade decidiu por transcender.

Mas, meus filhos, não existem vícios isolados, mas sim eles estão todos aglutinados em seus corpos e o desequilíbrio de um chacra pode ocasionar o vício de mais de um dos 7 comportamentos. Então, o desequilíbrio sexual vai gerar uma ansiedade na alimentação e a avareza vai ocasionar a ira e assim sucessivamente. Mas a medida que vão se reequilibrando nesses pontos eles vão sendo liberados e os vícios vão sendo transcendidos, está certo?

Então os filhos sabem que temos 7 principais pontos energéticos que estão ligados a vida física. Não são apenas 7, mas esses 07 que trabalharemos agora estão conectados aos vícios da matéria e são eles que seguram os filhos nessa onda de encarnações e reencarnações.

Porque, enquanto não transcenderem os vícios da matéria, vocês permanecem presos nessa onda de idas e vindas em razão do corpo plasmático os manterem fechados no campo mental da humanidade e aos dons do espírito.

Por isso, espíritos desencarnados, que ainda não conseguiram se libertar da malha energética e ainda estão aqui convivendo conosco nessa dimensão, acabam tendo os sentimentos de ira despertados

porque estão com os demais chacras desalinhados e a serem trabalhados.

Essa sensação neles causa desequilíbrio completo e não permite que saiam daqui e sigam em direção às colônias espirituais ou outros destinos para continuarem as suas jornadas de evolução. Acabam ficando presos aqui.

Por isso é que os passes mediúnicos, a aplicação de energia reiki e o trabalho de alinhamento de chacras é tão importante em todas as pessoas, estejam elas acompanhadas ou não de espíritos desencarnados.

Alinhando esses pontos no corpo plasmático pode significar uma vida mais leve e equilibrada para quem está encarnado e, também, pode significar uma libertação instantânea da malha energética nos espíritos desencarnados.

Entendem o que digo aqui, filhos?

Quando alinham os chacras, equilibram através de terapias o corpo plasmático de espíritos desencarnados, liberando-os para seguirem as suas jornadas evolutivas, eles são encaminhados com amor e equilíbrio.

Vamos ver então quais são esses pontos de energia

que falamos e como eles devem ser trabalhados para desbloqueio.

1° Ira - Chakra base

O primeiro deles está ligado à ira, que é o chakra base, na região dos órgãos inferiores. Todos os outros pecados capitais estão ligados à Ira, pois está ligada ao chakra base que nos une ao planeta e à vida de encarnados, é dessa forma por ser o primeiro chakra, o que os conecta ao Sol Central e onde está a Energia Kundalini, que despertada, parte dali desse ponto para alinhar todos os demais chacras até o coronário e a conexão com o Eu Superior.

Portanto, se qualquer um dos demais 6 chacras estiver em desequilíbrio, pode despertar o sentimento de ira, pois é o que liga todas as sensações às experiências encarnatórias nesse planeta.

Ocorre assim filhos: Quando vocês tem um chakra em desequilíbrio, com pontos relacionados aos 7 pecados, em tratamento, a serem trabalhados, então isso se manifesta na matéria em forma de ira sempre filhos. Pois o chakra base é a saída para a experiência terrena, é aquele que vai colocar para fora o desequilíbrio todo do corpo.

Por isso filhos, o aterramento é tão importante, a

conexão com a terra, com a natureza, o contato físico da sola dos pés ao planeta, faz com que essa energia toda dos chakras de cima que estão em tratamento e que, por vezes, está acumulada, seja liberada por aí.

Por isso, quando não conseguimos trabalhar corretamente os demais chakras, pode despertar o sentimento de ira (revolta) por não conseguir desenvolver as coisas conforme queremos ou esperamos.

Quando começam a perceber como as coisas funcionam, filhos, é o começo das suas transformações.

Percebam que a ira é a válvula de escape do corpo físico em todas as pessoas. E, por isso, a sensação de alívio que sentem quando praticam exercícios físicos ou colocam alguma energia reprimida para fora através do choro, do grito, da gargalhada, de quebrar objetos, que não tem nada de errado nisso, filhos, e sim é necessário para colocar essa energia para fora.

Mas não deixando que essa energia saia de forma a complicar os seus relacionamentos com as pessoas, extravasando através de comportamentos grosseiros com os outros, filhos. Aceitem que as vezes é

necessário sim extravasar e, então, estarão limpos para trabalharem na cura de vocês.

Quando não aceitamos extravasar dessa forma, filhos, acabamos criando doenças no corpo físico. Pois o ego não permite admitirmos que há algo de errado ali, ficam vivendo naquela falsa visão de si mesmos de que está tudo bem. Retraíndo os sentimentos, tentando se manter equilibrados diante daquela sensação interna de explosão.

Alguns de vocês, filhos, começam a se transformar em falsos espiritualistas, pois na casca aparentam ser calmos e equilibrados, mas estão dessa forma criando doenças internas e ignorando o que ocorre dentro de vocês mesmos.

O caminho a seguir, filhos é o do meio, onde aprendem a liberar sozinhos essas energias reprimidas, da forma que for melhor para vocês, mas sem vestirem a máscara falsa de que está tudo bem para vocês mesmos. Não há nada errado em colocar os sentimentos para fora, filhos, desde que não levem isso para as outras pessoas e trabalhem isso somente com vocês mesmos.

Alguns gostam de correr, outros de chutar uma bola, outros de gritar cantando em um microfone, outros de nadar - e tem tantas formas de fazer isso, filhos,

mas vem de cada um descobrir como acha melhor.

O 2° Gula - Chakra umbilical.

Esse está relacionado a todos os tipos de excessos.

Muitos problemas não trabalhados nesse chakra, acabam repercutindo em doenças ou problemas intestinais, pois é o órgão que fica localizado ali onde está esse chakra no corpo plasmático. Então, se no corpo plasmático vocês não trabalham para esse equilíbrio, repercute no corpo físico e o primeiro lugar atingido, são os órgãos posicionados próximos ao chakra.

Isso vale para todos os chakras, filhos, tudo acontece dessa forma.

Por isso, pessoas com problemas de gula, com obesidade no corpo físico, têm problemas no intestino.

O excesso, o comportamento descontrolado de excesso que as pessoas têm, acaba criando uma doença física no intestino e é triste ver, filhos, quando essas pessoas, para resolverem o problema delas, vão lá e cortam um pedaço do intestino no hospital. Pois acabam mutilando um pedaço do corpo físico que estaria saudável se elas aprendessem a controlar esse

chakra no corpo plasmático.

Nesses casos, uma terapia complementar para equilíbrio do chakra e um trabalho de psicologia ajudaria muito mais do que cortar o pedaço do intestino do pobre irmão. Pois em vez de tratar o órgão danificado, acabam trabalhando para piorar mais ainda a situação, filhos.

O que trago, aqui queridos filhos, é que todo desequilíbrio físico tem causa no corpo plasmático. E a cura somente acontecerá quando tratarmos o corpo plasmático. E verão milagres acontecerem no corpo físico quando fazem isso.

Se as pessoas têm comportamentos de excessos não de alimentação, mas excessos de todas as formas que possam existir, também acabarão atingindo essa parte do corpo, filhos.

E é triste ver, filhos, quando tratam a cabeça de pessoas que são excessivas em algo na vida, achando que estão com desequilíbrio mental, mas que na verdade é um desequilíbrio ali na área do intestino, onde está posicionado esse chakra. Infelizmente essas pessoas acabam passando anos de suas vidas tratando algo que nunca será curado definitivamente.

O 3º Inveja - Plexo solar.

Esse ponto explora o que a pessoa gostaria de ser ou de ter. São aquelas pessoas que se apegam excessivamente ao que é nesse momento e nessa encarnação, esquecendo-se que se trata somente de uma experiência e que o estado de Ser e Ter do presente é provisório sempre.

Isso, filhos traz a insatisfação com o momento presente. É aquela sensação de frio na barriga que dá quando estão indo em direção a algo que não é o que a sua alma veio aqui buscar. Quando tem aquela doença chamada azia, gastrite.

É quando precisam levantar os seus radares de alerta, pois quando sentem isso, filhos é porque estão caminhando nas suas vidas para fazer algo que não está alinhado com a natureza da sua alma. Quando estão indo em direção a algo e direcionando as suas vidas para Ser ou Ter algo, mas sem amor no coração.

Vou dar um exemplo, filhos:

Quando trabalham em algo que não gostam, estão indo todos os dias trabalhar e acordam de manhã com aquela sensação de azia no estomago, acabam tendo que tratar gastrite, e acham que é pelo excesso

de café. Mas que, na verdade, é causada porque todos os dias acordam de manhã para tentar construir algo que vocês não são. Tentando ser ou ter algo, e não seguindo os seus corações.

Essa é uma verdadeira prisão, filhos, a prisão que os faz pensar que precisam passar por isso para serem algo na vida, ou para terem um status ou uma casa bonita ou um carro bonito. Quando vivem nessa ilusão achando que essa vida que não é real e que criaram nas suas mentes, está comprometendo o seu equilíbrio, e comprometendo esse equilíbrio, fará com que permaneçam aqui, vidas após vidas repetindo de ano nessa matéria, filhos.

Esquecem que isso é só experiência, filhos. Vocês não são advogados, vocês não são juizes, nem políticos, nem pesquisadores, nem economistas, nem médicos. Vocês apenas estão nessas atividades para tratar os pontos em desequilíbrio dos seus chacras no corpo plasmático.

E, portanto, se decidem ser algo nessa vida que não está alinhado com o coração, acabarão deixando de tratar o que vieram aqui tratar e ainda desequilibrando esse ponto do chacra do plexo solar.

*4° **Avareza - Chacra cardíaco.***

Nesse chacra são explorados os apegos. As experiências de cura trazem a reflexão do que somos apegados. Por isso, quando perdemos alguém que somos apegados, sentimos doer o chacra cardíaco.

Quando nos sentimos donos de alguma pessoa e deixamos o apego dominar a nossa vida, e depois perdemos, nos sentimos com dor no coração. Isso acontece também quando nos apegamos a objetos materiais, empregos, relacionamentos, rotinas, lugares, etc.

Dor no cardíaco é apego, está certo meus filhos?

Para tratar isso, filhos, é só lembrar que o coração é a conexão de vocês com o Criador, com os seus mentores, com Deus, com o seu verdadeiro propósito nessa encarnação. E essa conexão, filhos, fará com que, aos poucos vão desapegando de tudo aquilo de ilusão que criaram, desapegam das relações, das coisas materiais, de tudo o que é físico e provisório.

Quando decidem tratar tudo isso, filhos, vão trabalhando também a sua compreensão do seu papel nessa vida, do seu verdadeiro propósito. Começam a ser guiados para a sua felicidade, para a abundância, à levar amor a tudo em volta de vocês pois vocês estão tão conectados com o amor, e com Deus, que começam a ser as pessoas buscadas pelas

outras para que aliviem a dor no cardíaco delas.

Esse é um dos principais chacras que precisam tratar, filhos, pois é o que trará o sentimento de amor, que é a sua essência. E por isso fará vocês se encontrarem no que vocês são. E esse encontro, é o que fará com que se sintam completos e suficientes com vocês mesmos, fazendo desapegar de tudo que antes eram apegados. Esse é o chacra mais lindo, filhos, é lindo e o pai aqui trabalha na linha dele, com o amor.

5° Luxúria - Chacra Laríngeo

Esse chacra, filhos, fica na região da garganta. Ele está relacionado com a expressão. Esse ponto explora a manipulação, a mentira. A luxúria está ligada à exacerbação daqueles que precisam se exibírem, ostentar, mostrar para fora que são alguma coisa.

Quando queremos mostrar ao mundo que somos melhores do que achamos. Vai desencadear também os excessos sensuais do sexo e os comportamentos corruptivos. É através desse chacra que manifestamos o interesse oculto, a manipulação, quando manipulamos as pessoas aos nossos interesses pessoais.

Quando vamos tratando ele, filhos, é necessário

ancorar o amor. Perceber que em primeiro lugar vira o sentimento de satisfação em ver todos felizes. E então aquele sentimento de querer tirar vantagem de tudo acaba sumindo, filhos. Pois aquele que não trabalha esse chacra, é o sujeito que fala, fala, manipula as pessoas, convence e então tem as pessoas na mão dele, e faz disso o que bem entender. Por isso é de grande responsabilidade, filhos.

Os políticos, líderes, tem desenvolvido esse chacra pois eles têm o poder da fala, da manipulação, de convencimento das pessoas. Mas devem usar isso para o bem, pois o uso para benefício próprio é justamente o desequilíbrio do corpo plasmático nesse ponto, filhos.

Quem precisa tratar isso, filhos, pode começar a cantar, ajuda sabe filhos. Pois ativa o ponto de forma a deixar sair a energia acumulada ali. Nem que seja cantar sozinho no chuveiro, filhos, mas isso ajuda para que libere a energia parada ali que pode trazer o desequilíbrio.

6° Orgulho ou vaidade - Chacra frontal

Esse chacra fica posicionado no centro da testa, entre os dois olhos e acima do nariz. Está relacionado com a ligação entre a vida material e a espiritual, com a visão além dos olhos físicos. Quando

está desequilibrado, vivemos para não morrer e morremos sem ter vivido, porque nos fechamos à verdade da vida, que é toda essa ilusão que é a vida física.

Nos fechamos à verdade da vida espiritual e só vemos a vida física sem se atentar para tudo que existe na criação. A vida é vista sob um ponto de vista material, com apego. Não acreditamos no além da vida, vemos a matéria como o fim da vida e ficamos orgulhosos, vaidosos, ficamos vazios firmados numa aparência ilusória.

As pessoas que tem desequilíbrio muito acentuado no frontal são pessoas fechadas à caridade, à irmandade, que só veem a vida física e nada mais, esquecem-se que somos todos irmãos e que devemos nos amar.

Por isso, filhos, é que trazemos tanto o ensinamento de todos somos UM, e aqui lembramos que tudo o que fazemos na vida é para benefício do planeta, como o pai já trouxe no ensinamento da malha energética.

O filho que faz algo se achando o máximo, olhando para ele mesmo e se satisfazendo somente em perceber olhando no espelho que ele está seguindo o caminho de felicidade própria, mas esquecendo-se de tudo o que está em volta, é o que traz a visão

distorcida da realidade.

Esse é o pensamento de alguns líderes que trouxeram muito sofrimento para a humanidade, filhos, pois quando tiveram oportunidade de desenvolver os seus dons, e perceberam o quanto eram poderosos, começaram a usar isso somente para benefício próprio, sem parar para observar o grande desequilíbrio que existe do lado de fora do seu campo fechado de visão.

São aqueles que quando percebem que estão se sobressaindo aos demais, abandonam para trás os que estavam juntos na caminhada e olham somente para eles mesmos, que agora se tornaram autossuficientes e não precisam mais de ninguém, mas que precisam sim, da ajuda dele para seguirem em frente, pois os outros estão sempre carentes de amor e carinho.

7° Preguiça - Chakra coronário.

A preguiça que dizemos aqui não é só aquela falta de vontade de fazer algo. Mas dizemos sobre a preguiça mental também de nos olharmos como algo mais, de olhar para dentro de nós e buscar a própria verdade superior dentro do nosso ser.

A preguiça nos fecha ao nosso propósito de alma,

para aquilo que fomos projetados.

Deixamos de escutar nossa essência conectados aos corpos superiores e a mente divina.

Ficamos fechados a esses propósitos superiores.

A preguiça espiritual, filhos é aquela que faz muitos de vocês serem somente seguidores, de acreditarem em tudo o que dizem a vocês, de repetirem frases prontas, de olharem para outros e acharem que são seres elevados, quando pensamos nos guias espirituais e santos, mas que tem preguiça de buscar esse aspecto dentro de vocês mesmos, filhos.

O Mestre Jesus veio nos ensinar que um simples ser humano pode se tornar um mestre, mas que o caminho é de olhar para dentro de si mesmo, de enfrentar os medos e estar aberto à mudança. Sair da zona de conforto e aceitação dos próprios defeitos. E sim transformá-los em luz.

Tantos de vocês, filhos, ajuda com trabalho de caridade, leva amor as pessoas, mas deixa ali escondido como uma raiz estragada tantos sentimentos inferiores que tem medo de olhar. Não deixando até quando, filhos?

Esquecem-se que estão aqui para curar a si mesmos em primeiro lugar?

Vocês vão se surpreender ao ver o ser lindo de luz que vão se tornar quando decidirem tratar essas raízes podres e colocarem para fora a luz interna que está lá escondida, presa dentre essas raízes, como se fosse em um labirinto.

Busquem dentro de si mesmos a sua verdadeira pureza, “cavoquem” fundo, filhos, e olhem para dentro de si de forma verdadeira. Não há o que esconder de si mesmos, ninguém vai saber, só vocês.

Nós aqui no plano espiritual vemos vocês com todas essas raízes aí escondidas, não há segredos para nós, filhos, e estamos aqui para ajudar vocês a purificar tudo isso aí, mas precisa partir de vocês, filhos.

Estamos trabalhando sempre para ajudar vocês, mas a preguiça precisa ser superada da parte de vocês, filhos. Parem de querer as respostas prontas para as suas vidas. Querem a vida fácil, fugindo dos enfrentamentos internos. Pois isso é só uma falsa ilusão, filhos. Isso só mascara por mais um tempo quem vocês são.

Olhem para dentro de vocês com amor. Exponham a si mesmos os aspectos que estão escondidos, coragem filhos.

Então meus filhos, são esses vícios da matéria que os

mantém presos ao sistema coletivo que foi criado pela própria humanidade. Cada vício desses é um ponto de ancoragem que os humanos, individualmente e coletivamente, necessitam transcender.

Trabalhando a limpeza desses pontos energéticos estaremos nos equilibrando na vida física. Isso poderá ser feito pelas lutas da vida, com terapias específicas ou com exercícios que serão transmitidos mais à frente.

Fiquem em paz meus filhos.

Paí José de Aruanda

Por favor, respeite os créditos ao compartilhar
DE CORAÇÃO A CORAÇÃO

- <http://www.decoracaoacoracao.blog.br>

DE CORAÇÃO A CORAÇÃO

- <https://lecocq.wordpress.com>

Colaboração: Lara Rosa Branca e Tania Campos

Fontes: <http://coracaoavatar.blog.br/>

e <http://verdadetransmutadora.blogspot.com.br/>

Grata Thiago!

L'UZ!

STELA

Fonte:

<http://www.decoracaoacoracao.blog.br/2017/01/os-7-pecados-capitais-e-relacao-com-os.html>

Dante Alighieri
Escritor e poeta italiano

Dante Alighieri foi quem de fato popularizou o conceito dos pecados mortais. Na sua obra-prima, A Divina Comédia, descreveu os diferentes círculos do Inferno e os associou a cada um dos sete pecados capitais. ... Os pecados eram: Soberba, Avareza, Luxúria, Inveja, Gula, Ira, Preguiça, Heresia e Mentira.

Dante Alighieri
Escritor e poeta italiano
Por Dílva Frazão

Biografia de Dante Alighieri
Dante Alighieri (1265-1321) foi o maior poeta italiano da literatura medieval. Autor do poema épico “A Divina Comédia” onde relata sua viagem imaginária ao inferno, purgatório e paraíso, encontrando mortos ilustres do passado ou de sua época,

discutindo fé e razão, religião e ciência, amor e paixões.

...

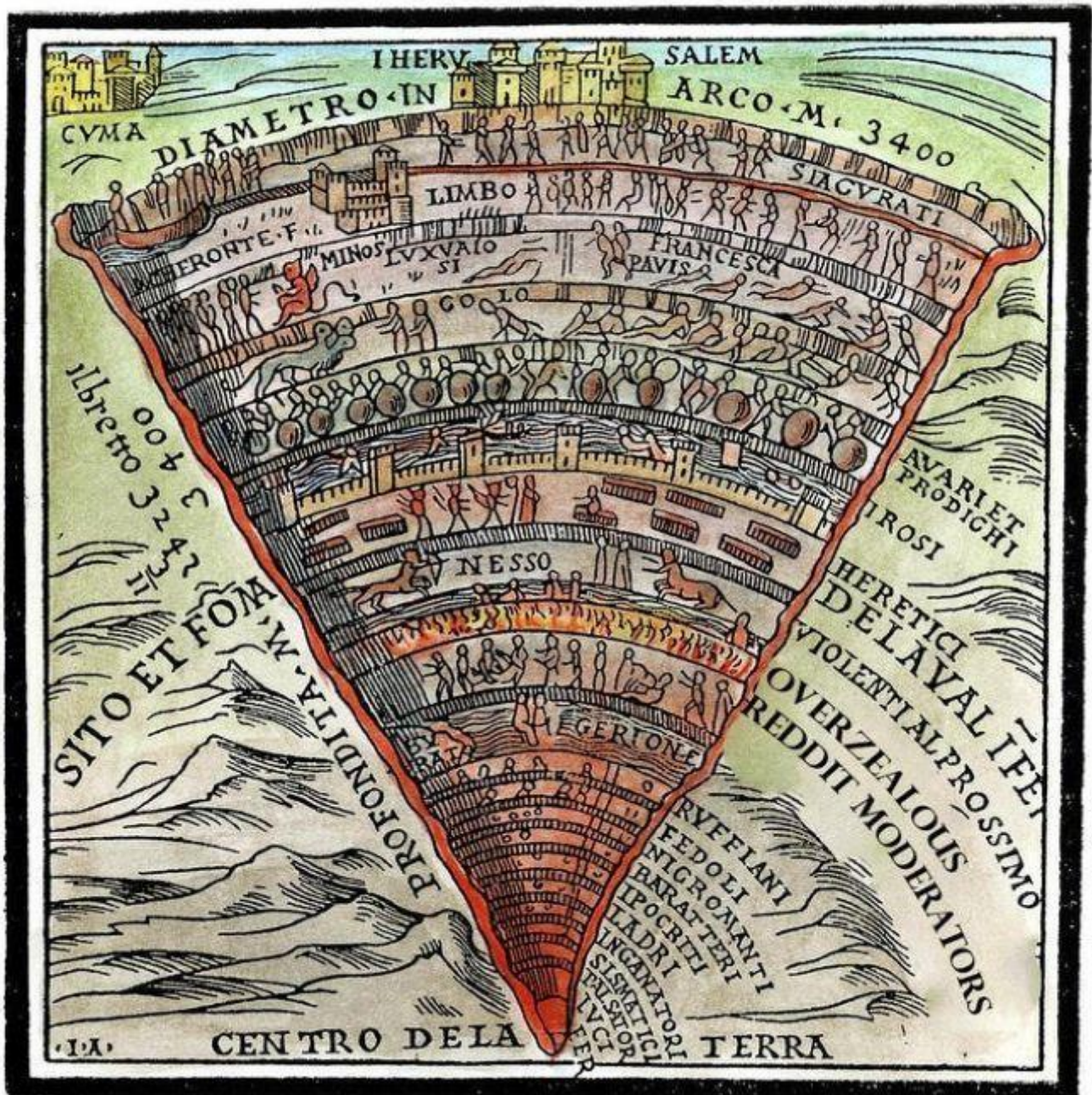
Uma versão da passagem de Dante pelos horrores do Inferno foi retratada na obra “A Barca de Dante”, do pintor francês, Delacroix, no século XIX.



A

Barca de Dante (Museu do Louvre, Paris)

O “Inferno” é visto como um vale profundo em forma de funil. É formado de círculos que vão se estreitando, à medida que cresce a gravidade das penas dos condenados. As imagens vistas por Dante tornam-se cada vez mais sombrias ao passo que desce ao vale infernal.



Representação do Inferno (Gravura da edição de 1520)

Ao iniciar a viagem, Dante lê uma advertência no portal do inferno:

“Perante mim, não há coisa criada / sem ser eterna, e eu eterno duro / Deixai toda esperança, vós que entraís!” (Inferno, III, 7-9).

Guiado por Virgílio, Dante atravessa os nove círculos do inferno, em que os condenados se distribuem conforme a classificação gregoriana dos sete pecados capitais, e também segundo as três disposições viciosas da alma: a incontinência, a violência e a fraude...



Purgatório e o Paraíso (Afrêso de Domenico di Michelino, Catedral de Florença)

As almas permanecem nos patamares mais ou menos tempo, dependendo da gravidade do pecado: é um longo e penoso caminho, até poderem chegar ao Paraíso.....

Fonte: https://www.ebiografia.com/dante_alighieri/

Quadro - La Barque de Dante

<http://viagemitalia.com/divina-comedia-dante-alighieri/>



<http://viagemitalia.com/divina-comedia-dante-alighieri/>

Eu montei com muito carinho, e amor este nosso bate-papo.

*Gratidão infinita pela oportunidade, que cada um de vocês me presentearam em partilhar o seu tempo comigo, pela paciência, pela participação de cada um!
Lembrem:*



Por favor, lembrem de usar máscaras, somos responsáveis pelas nossas vidas e das pessoas que fazem parte do nosso cotidiano.

Evitem aglomerações.

Faremos agora uma meditação, pois hoje é o dia Fora do Tempo.

Caindo sempre em 25 de julho do calendário gregoriano, o Dia Fora do Tempo é para o calendário de 13 Luas como um "equivalente" ao nosso ano novo. O Dia Fora do Tempo está, como seu próprio nome diz, fora do tempo. Ele não está dentro de uma semana de 7 dias e nem dentro de uma Lua de 28 dias.

No término da meditação encerrará a transmissão. Caso sintas um vazio interno, preencha-o de luz, olhe a imagem e imagine a cor que a intuição indicar, menos vermelho sangue e preto. Faça movimentos circulares, quando sentir que configurou a bola de luz, e a coloque no chakra cardíaco. Fico à disposição para qualquer dúvida.



Que Deus, o Criador, abençoe a todos os seres de todos os mundos.

María Salete Accordi
Dirigente Espiritual